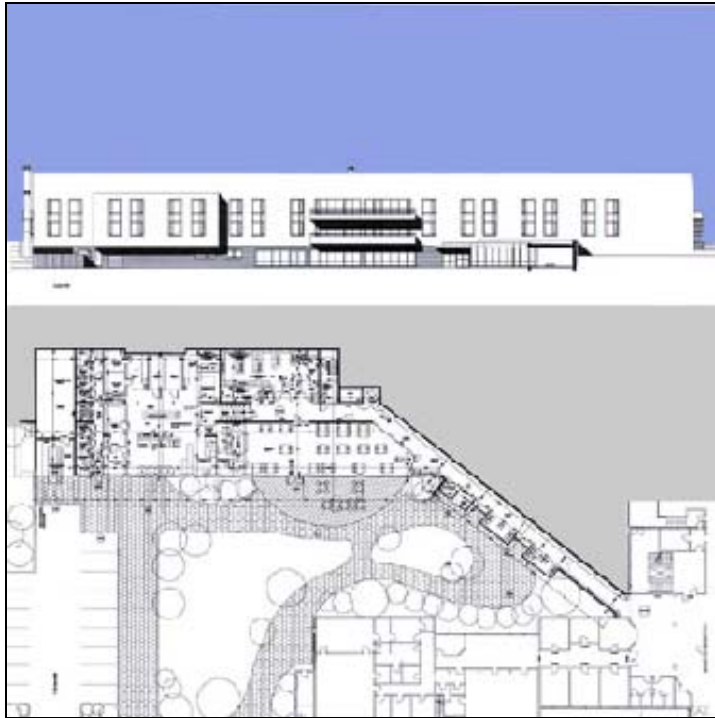


## Öldrunarstofnun Akureyrarbæjar Hlíð, nýbygging álma 4



### Verkkaupar:

Heilbrigis- og tryggingamálaráðuneytið og Akureyrarbær.

### Umsjón:

Framkvæmdasýsla ríkisins

### Ráðgjafar:

Arkitektur.is og VST hf.

### Aðalverktaki:

Tréverk ehf.

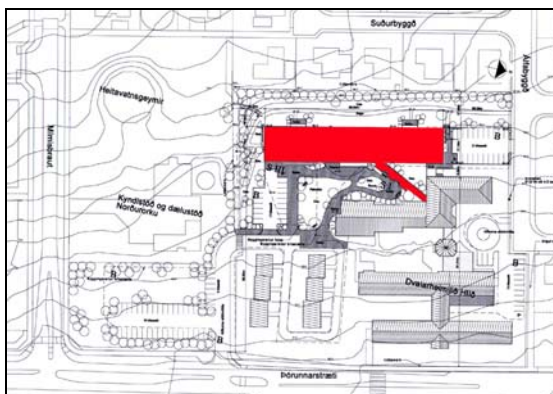
**Skóflustunga  
verður tekin  
þann 28. apríl  
2005 kl. 15.00.**

**Þeir sem áhuga hafa á  
að vera viðstaddir eru  
boðnir velkomnir.**

### Byggingarlýsing

Í byggingunni verður hjúkrunarheimili með 60 einstaklingsherbergjum, eldhús, matsalur og búningaástaða fyrir starfsfólk. Byggingin verður þrjár hæðir og tæknirými í risi. Er 1. hæð 909,2 m<sup>2</sup>, 2. hæð 1505,6 m<sup>2</sup>, 3. hæð 1497,7 m<sup>2</sup> og þakhæð 51,6 m<sup>2</sup>, samtals 3.964 m<sup>2</sup> og 15.292,0 m<sup>3</sup>.

Staðsetning byggingarinnar er vestan við núverandi byggingar, í landhalla, og verður neðsta hæðin í jarðhæð að austan en 2. hæðin í jarðhæð að vestan. Tengingangur verður frá byggingunni yfir í eldri byggingu.



Afstöðumynd.

Forsendur hönnunarinnar voru að koma á móts við þarfir íbúa þannig að þeir geti stund- að flest það sem gert er í venjulegu heimilis- starfi, svo sem að elda, lesa, horfa á sjónvarp, taka á móti gestum o.s.frv.

Tekið var sérstaklega tillit til þarfa fólks með fötlun. Öll íbúðarherbergi og baðherbergi eru því hönnuð þannig að notkun hjólastóls er fyrirhafnarlaus og hjálpartækjum verður auðveldlega við komið. Þá er í húsinu lyfta sem tengir saman allar hæðirnar og eru engar millihæðir eða stallar í húsinu.

Fyrirkomulag á einstökum hæðum verður þannig að á 1. hæð verða tæknirými, sorpgeymsla, eldhús, matsalur, búningaástaða starfsfólks, stigahús og lyfta ásamt tengingangi við eldri byggingu. Á 2. og 3. hæð verða tvær hjúkrunardeildir með 30 herbergjum á hvorri hæð. Sameiginleg þjónusturými, stigahús og lyfta verða fyrir miðju húsi. Borðstofur verða miðsvæðis í byggingunni og setustofur til endanna.

Byggingin verður steinsteypt, einangruð að utan með steinull og að mestum hluta klædd múrkerfi í ljósum lit. Austurveggur 1. hæðar verður klæddur bárujárnsklæðningu.

Gólf verða gerð úr forsteyptum einingum, 90 mm þykkum með 130 mm ásteypulagi. Þak verður stólað þak á steyptri loftplötu með 8,5° þakhalla, þakklæðning olíusoðinn asfaltúkur á krossviðarklæðningu.

Gluggar verða áklæddir timburgluggar eða álgluggar. Léttir innveggir verða gifsveggir. Miðað er við að gólfklæðningar verði almennt linoleumdúkur, á gólfum og veggjum í baðherbergjum vinyldúkur og á tengigangi og í matsal verði gólf klædd náttúrusteini.

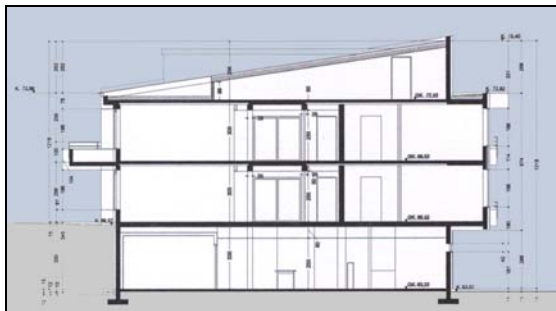
Tengingurinn verður glerjaður gagnvart inngarði og þak hans steinsteypt, einangrað að ofan og klætt með þakdúk og malarfargi.

Upphitun byggingarinnar verður með ofnum og að hluta með gólfhita. Lóðréttar lagnir verða við baðherbergi og snyrtingar. Inntaka á fersku lofti í hvert íbúðarherbergi verður um ristar í gluggum og útsog frá baði. Einnig verða opnanleg fög í gluggum. Loftræsisamstæða er í þakrými, stokkar í þakrými og yfir lofti á göngum og loftræsisamstæða fyrir eldhús og matsal verður á 1. hæð. Í byggingunni verða brunaviðvörðunarkerfi, sjúkrakallkerfi, síma- og tölvukerfi og loftnetskerfi.

### Frumathugun

Frumathugun vegna framkvæmdarinnar var unnin í júní 2003. Þar kemur fram að þörf er á fjölgun hjúkrunarrýma fyrir aldraða á Akureyri og í nágrenni sem lið í uppbyggingu á þjónustu á svæðinu. Gert var ráð fyrir hjúkrunarrými fyrir 60 einstaklinga auk stoðryma. Að lokinni athugun á ýmsum valkostum, sem teknir voru til skoðunar, var niðurstaða frumathugunarinnar að byggja við Dvalarheimilið Hlíð á Akureyri um 4.000 m<sup>2</sup> viðbyggingu.

Kostnaðarskipting samkvæmt samningi milli heilbrigðis- og tryggingaráðuneytis og Akureyrarbæjar er þannig að ríkissjóður greiðir 30%, Framkvæmdasjóður aldraða 40% og Akureyrarbær 30%.



Sneiðing.

### Áætlunargerð

Fjármálaráðuneytið veitti heimild til áætlunargerðar 1. desember 2003 og var hönnunin boðin út í desember 2003. Í útboðinu voru umsóknir metnar þar sem vægi í tæknilegu mati (hæfnismati) var 60% en að því loknu voru opnuð verðtilboð í hönnunina (tveggja umslaga kerfi) og réði verð 40% af mati. Voru niðurstöður kynntar 30. janúar 2004. Það voru VST hf. og arkitektur.is sem voru hlutskarpastir.

Í deiliskipulag sem tók til nýbyggingarinnar var gert ráð fyrir nýrri byggingu vestan við byggingar Dvalarheimilisins Hlíðar.

Stefnt var að útboði verksins í október 2004 en á því varð dráttur. Ákveðið var að fullhanna og bjóða út framkvæmd sem næði til aðkomu og bílastæða, svo og lagna á lóð, og var sú framkvæmd boðin út í sumarið 2004.

FSR bauð út eftirlitsverkefni í desember 2004 og voru valdir þrír umsækjendur vegna verkefna á Norðurlandi og gerðu þeir tilboð í eftirlit með framkvæmd nýbyggingarinnar. Niðurstaðan var að tekið tilboði Hönnunar hf.



Tvö samliggjandi herbergi verða á hverri deild með hurð á milli svo hjón geti búið saman ef svo ber undir.

### Verklef framkvæmd

Fjármálaráðuneytið veitti heimild til útboðs framkvæmdarinnar í mars 2005.

Verkið felur í sér jarðvinnu, uppsteypu og fullnaðarfrágang byggingarinnar meðtöldum tengigangi og tengigangi að utan og innan og að ljúka lóðarfrágangi.

Útboðið var auglýst í mars 2005. Tilboð voru opnuð 5. apríl 2005. Tekið var tilboði Tréverks ehf. 653.230.653 var 96,9% af kostnaðar-áætlun.

Verkinu skal vera að fullu lokið 15. september 2006.