

# **Aðstæður barna hjá dagmæðrum**

Könnun félagsmálaráðuneytis í desember 2001

Félagsmálaráðuneytið  
Nóvember 2002  
ISBN 9979-868-45-7



# Efnisyfirlit

<b>Yfirlit taflna</b> .....	<b>5</b>
<b>Yfirlit mynda</b> .....	<b>7</b>
<b>Inngangur</b> .....	<b>9</b>
Framkvæmd könnunar .....	10
<b>Flokkun sveitarfélaga eftir landshlutum</b> .....	<b>11</b>
<b>Helstu niðurstöður</b> .....	<b>12</b>
<b>I. Fjöldi dagmæðra</b> .....	<b>14</b>
1.1 Fjöldi dagmæðra .....	14
1.2 Fjöldi barna í daggæslu miðað við fjölda dagmæðra og barna í landshluta .....	14
<b>II. Heimili dagmóður</b> .....	<b>16</b>
2.1 Leikrými fyrir börn í daggæslu í heimahúsum .....	16
2.2 Eigið húsnæði eða leiguhúsnæði og tegund húsnæðis dagmæðra .....	17
2.3 Aðgengi að afgirtu leiksvæði utan húss fyrir börn í daggæslu .....	19
2.4 Húsdýr á heimilum dagmæðra .....	19
<b>III. Aldur, starfsaldur, menntun og fjölskyldugerð dagmæðra</b> .....	<b>20</b>
3.1 Kyn, aldur og starfsaldur dagmæðra .....	20
3.2 Tengsl dagmæðra er starfa tvær saman við daggæslu .....	22
3.3 Fjölskyldugerð og barnafjöldi dagmæðra .....	23
3.4 Önnur atvinna dagmæðra .....	24
3.5 Nám dagmæðra samhliða dagmóðurstarfinu .....	24
3.6 Menntun dagmæðra .....	24
<b>IV. Eftirlit og stuðningur með starfsemi dagmæðra</b> .....	<b>26</b>
4.1 Fjöldi heimsóknna umsjónaraðila til dagmæðra .....	26
4.2 Fjöldi fræðslufunda á vegum sveitarfélagsins .....	27
4.3 Stuðningur sveitarfélaga við dagmæður .....	28

<b>V. Fjöldi, aldur og dvalartími barna í daggæslu</b> .....	<b>30</b>
5.1 Fjöldi barna í daggæslu .....	30
5.2 Aldur barna í daggæslu .....	31
5.3 Dvalartími barna í daggæslu hjá dagmóður .....	33
<b>VI. Fjöldi barna umfram það sem leyfilegt er</b> .....	<b>35</b>
6.1 Fjöldi barna umfram leyfilegan fjölda á einhverjum tíma dagsins .....	35
6.2 Fjöldi barna umfram leyfilegan fjölda á tilteknum tíma dagsins .....	35
6.3 Fjöldi barna umfram leyfilegan fjölda á einstökum heimilum dagmæðra .....	36
6.4 Fjöldi dagmæðra með of mörg börn .....	37
<b>VII. Skilyrði leyfisveitinga</b> .....	<b>38</b>
7.1 Námskeið .....	38
7.2 Læknisvottorð .....	39
7.3 Umsögn seinasta vinnuveitenda dagmóður eða tveggja ábyrgja aðila .....	39
7.4 Sakavottorð .....	40
7.5 Brunavarnir .....	40
7.6 Umsögn heilbrigðisnefndar .....	41
7.7 Slysstrygging .....	42
<b>Niðurstöður</b> .....	<b>44</b>
<b>Viðauki 1</b> .....	<b>49</b>
<b>Viðauki 2</b> .....	<b>55</b>
<b>Viðauki 3</b> .....	<b>61</b>

## Yfirlit taflna

Tafla 1.1 Fjöldi og hlutfall dagmæðra, ein eða tvær dagmæður á heimili .....	14
Tafla 1.2 Fjöldi dagmæðra miðað við fjölda barna á aldrinum 0–5 ára .....	15
Tafla 1.3 Fjöldi barna um hverja dagmóður miðað við fjölda barna í daggæslu og fjölda dagmæðra .....	15
Tafla 2.1 Meðalfjöldi barna í daggæslu, meðalfjöldi fermetra nýttur undir starfseminna og áætlaður meðalfjöldi fermetra fyrir hvert barn	16
Tafla 2.2 Meðalfjöldi barna og fermeta undir daggæslu og hve mikið rými hvert barn hefur að meðaltali, eftir því hvort dagmæður starfa einar eða tvær saman .....	17
Tafla 2.3 Húsnæði dagmæðra, í eigin húsnæði eða leiguhúsnæði .....	18
Tafla 2.4 Húsnæði dagmæðra .....	18
Tafla 2.5 Aðgengi barna í daggæslu að afgirtu leiksvæði utan húss .....	19
Tafla 2.6 Húsdýr á heimilum dagmæðra .....	19
Tafla 3.1 Fjöldi og kynjahlutföll dagmæðra .....	20
Tafla 3.2 Hlutfall dagmæðra í tilteknum aldursflokkum .....	20
Tafla 3.3 Meðalaldur og meðalstarfsaldur dagmæðra .....	21
Tafla 3.4 Hlutfall dagmæðra með tiltekinn starfsaldur .....	22
Tafla 3.5 Tengsl dagmæðra er starfa saman .....	22
Tafla 3.6 Fjölskyldugerð dagmæðra .....	23
Tafla 3.7 Meðalfjöldi barna dagmæðra eftir fjölskyldugerð .....	23
Tafla 3.8 Hlutfall dagmæðra eingöngu í dagmóðurstarfinu og í annarri launaðri vinnu .....	24
Tafla 3.9 Hlutfall dagmæðra með tiltekna menntun .....	25
Tafla 4.1 Meðalfjöldi heimsóknna umsjónaraðila til dagmæðra eftir landshlutum og starfsaldri seinustu 12 mánuði er könnun var gerð	26
Tafla 4.2 Hlutfall sótttra fræðslufunda síðastliðna 12 mánuði .....	27
Tafla 4.3 Hlutfall fræðslufunda síðastliðna 12 mánuði .....	28
Tafla 4.4 Hlutfall dagmæðra eftir því hvort þær telja sig fá nægan stuðning, fræðslu eða ráðgjöf frá sveitarfélaginu .....	28
Tafla 4.5 Hvað dagmæður telja helst vanta frá sveitarfélaginu .....	29
Tafla 4.6 Hlutfall dagmæðra í sveitarfélaginu er telja skorta stuðning, heimsóknir umsjónaraðila, fræðslu og ráðgjöf frá sveitarfélaginu ..	29
Tafla 5.1 Fjöldi barna í daggæslu, ein eða tvær dagmæður á heimili .....	31

Tafla 5.2 Fjöldi barna í daggæslu og hlutfall þeirra af heildarfjölda barna á aldrinum 0–5 ára .....	31
Tafla 5.3 Aldurshlutföll barna í daggæslu á landinu í heild .....	32
Tafla 5.4 Aldur barna eftir landshlutum .....	32
Tafla 5.5 Hlutfall barna á tilteknum tíma í daggæslu .....	33
Tafla 5.6 Meðaldvalartími barna hjá dagmæðrum í klukkustundum .....	34
Tafla 6.1 Fjöldi og hlutfall barna umfram leyfilegan fjölda í daggæslu á einhverjum tíma dagsins, eftir landshlutum og hvort dagmæður starfa einar eða tvær saman .....	35
Tafla 6.2 Fjöldi barna umfram leyfilegan fjölda fyrir hádegi, í hádegi, eftir hádegi eða allan daginn og hlutfall „of margra“ barna af heildarfjölda barna í daggæslu .....	36
Tafla 6.3 Fjöldi „of margra“ barna, eftir um framfjölda, ásamt meðalfjölda barna umfram leyfilegan fjölda í hverjum landshluta .....	36
Tafla 6.4 Fjöldi dagmæðra sem hafa börn umfram leyfðan fjölda, eftir því hvort þær starfa einar eða tvær saman .....	37
Tafla 7.1 Hlutfall dagmæðra er hafa lokið námskeiði fyrir dagmæður .....	38
Tafla 7.2 Hlutfall dagmæðra er hefur skilað læknisvottorði .....	39
Tafla 7.3 Hlutfall dagmæðra er hefur skilað umsögn seinasta vinnuveitanda eða tveggja ábyrgja aðila .....	39
Tafla 7.4 Hlutfall dagmæðra er hafa skilað sakavottorði .....	40
Tafla 7.5 Hlutfall heimila dagmæðra sem eldvarnaeftirlit sveitarfélaga hefur skoðað .....	41
Tafla 7.6 Hlutfall heimila dagmæðra er hefur fengið umsögn heilbrigðisnefndar .....	41
Tafla 7.7 Hlutfall heimila dagmæðra þar sem tvær vinna saman er hefur fengið umsögn heilbrigðisnefndar .....	42
Tafla 7.8 Hlutfall dagmæðra með slysatryggingu .....	42

## Yfirlit mynda

Mynd 1. Aldursdreifing dagmæðra .....	21
Mynd 2. Hlutfall dagmæðra er hafa lokið tilteknu námi .....	25
Mynd 3. Aldurshlutföll barna í daggæslu .....	32
Mynd 4. Dvalartími barna í daggæslu .....	34





## Inngangur

Málefni daggæslu barna í heimahúsum falla undir lög um félagsþjónustu sveitarfélaga, nr. 40/1991, með síðari breytingum, og reglugerð um daggæslu barna í heimahúsum, nr. 198/1992 (viðauki 1). Reglugerðin er sett á grundvelli 34. gr. laga um félagsþjónustu sveitarfélaga. Reglugerðin tekur til gæslu barna í heimahúsum sem rekin er í atvinnuskyni og er þar kveðið á um þær meginreglur er gilda þegar leyfi til daggæslu í heimahúsum er veitt. Leyfi til daggæslu skal veitt einum einstaklingi en þó er heimilt að veita tveimur einstaklingum leyfi í sama húsnæði enda fullnægi þeir skilyrðum reglugerðarinnar og er þá leyfi veitt hvorum einstaklingi fyrir sig. Óheimilt er að taka barn í gæslu í heimahúsi gegn gjaldi án leyfis félagsmálanefndar eða þeirrar nefndar sem sveitarstjórn hefur falið að veita leyfi til daggæslu. Umsjón og eftirlit með starfsemi dagmæðra er í höndum sveitarfélaga og bera þau m.a. ábyrgð á að haldin séu námskeið fyrir þær. Að liðinni eins árs reynslu í starfi skal sótt um endurnýjun leyfisins og hið endurnýjaða leyfi skal gilda til þriggja ára. Í reglugerðinni er kveðið á um að leyfi til gæslu barna í heimahúsi taki til allt að fjögurra barna samtímis að meðtöldum þeim sem fyrir eru á heimilinu yngri en sex ára. Að jafnaði skulu þó eigi vera á heimilinu fleiri en tvö börn undir eins árs aldri. Eftir að dagmóðir hefur átt a.m.k. eins árs samfelldan starfstíma er félagsmálanefnd heimilt að veita leyfi fyrir einu barni til viðbótar, enda hafi hún sýnt af sér hæfni til starfsins og veitt börnum góðan aðbúnað í hvívetna.

Árið 2001 kannaði félagsmálaráðuneytið afstöðu stærstu sveitarfélaganna til þess að veita dagmæðrum heimild til að fjölga börnum í gæslu úr fimm í sex börn samtímis. Enn fremur var óskað álits Félags íslenskra leikskólakennara. Samdóma álit þeirra sem leitað var til var að ekki væri rétt með hliðsjón af hagsmunum og velferð barna að breyta reglugerðinni þannig að börnum í gæslu hjá dagmæðrum yrði fjölgað í sex og tekur ráðuneytið undir þetta sjónarmið. Rökin fyrir þessari afstöðu eru einkum þau að dagmæður bera mikla ábyrgð á líðan barns meðan á dvöl hjá henni stendur.

Á haustmánuðum árið 2001 var ákveðið að gera könnun á aðstæðum barna hjá dagmæðrum í landinu og var það gert dagana 10. og 11. desember 2001. Var það í fyrsta skipti sem slík könnun er gerð. Ákveðið var að gera könnunina í sveitarfélögum með *1000 íbúa eða fleiri* en í nokkrum þessara sveitarfélaga eru ekki starfandi dagmæður. Fámennari sveitarfélög hafa víða sameinast um félagsþjónustu og á þann hátt tóku einnig fámenntari sveitarfélög þátt í könnuninni. Þarf það ekki að þýða að dagmóðir hafi verið starfandi í þeim sveitarfélögum þar sem það var ekki skoðað sérstaklega. Sveitarfélög er hafa sameinast um félagsþjónustu með þessum hætti eru t.d. þau 13 sveitarfélög er standa að Félags- og skólaþjónustu Þingeyinga. Einnig hafa Djúpavogshreppur og Sveitarfélagið Hornafjörður sameinast um félagsþjónustu. Í kaflanum *Flokkun sveitarfélaga eftir landshlutum* hér á eftir er listi yfir þau sveitarfélög er tóku þátt í könnuninni og þar er einnig að finna hvernig þeim var skipt í landshluta. Spurningalistar voru einungis merktir tilteknum landshluta en ekki sveitarfélögum (viðauki 2) því álitid var að það gæti haft áhrif á niðurstöðuna ef hægt yrði að rekja svör til einstakra sveitarfélaga. Nauðsynlegt reyndist að taka úrtak í tveimur sveitarfélögum af þeim sjö sem þátt tóku í könnuninni af höfuðborgarsvæðinu. Þetta er nánar skýrt í kaflanum *Framkvæmd könnunar* hér á eftir.

Spurningalistar bárust frá 26 svæðum, frá 24 sveitarfélögum og frá tveimur svæðum þar sem tvö eða fleiri sveitarfélög hafa sameinast um félagsþjónustuna, eins og áður segir.

Tílefni könnunarinnar var fyrst og fremst að afla upplýsinga um fjölda barna hjá

einstökum dagmæðrum og hvort farið væri eftir reglugerð um daggæslu barna í heimahúsum, nr. 198/1992, hvað það varðar. Enn fremur voru önnur atriði í tengslum við framkvæmd reglugerðarinnar könnuð, einkum þó hvort skilyrði um leyfisveitingar til daggæslu barna í heimahúsum væru uppfyllt.

### **Framkvæmd könnunar**

Félagsmálaráðuneytið útbjó í samráði við umsjónaraðila sveitarfélaga með daggæslu barna í heimahúsum tvenns konar spurningalista, annars vegar fyrir heimili þar sem ein dagmóðir starfar (viðauki 2) og hins vegar fyrir heimili þar sem tvær starfa saman (viðauki 3). Ákveðið var að umsjónaraðilar með daggæslu barna í heimahúsum í hverju sveitarfélagi framkvæmdu könnunina. Það var ekki talið mögulegt að aðrir en þeir sem hafa formlega með höndum umsjón með daggæslu barna í heimahúsum færu inn á einkaheimilin í þessum tilgangi. Þannig var farið inn á heimili dagmæðra, spurningalistar lagðir fyrir þær og fylltir út af umsjónaraðila. Umsjónaraðilar spurðu dagmæðurnar spurninganna og skráðu niður svör þeirra. Spurt var um öll börn í gæslu hjá viðkomandi dagmóður og eigin börn yngri en sex ára, um aldur barnanna og daglegan dvalartíma. Samtímis voru öll börnin talin sem voru í gæslu meðan á heimsókn stóð. Enn fremur var spurt um atriði sem eru skilyrði leyfisveitingu fyrir daggæslu barna í heimahúsum, sbr. 9. gr. reglugerðar um daggæslu barna í heimahúsum, nr. 198/1992. Á spurningalistunum var einnig gefið rými fyrir sérstakar athugasemdir umsjónaraðila eða dagmóður.

Til að stuðla að áreiðanleika könnunarinnar var talið mikilvægt að hún tæki sem skemmstan tíma og yrði framkvæmd á sama tíma alls staðar á landinu, þ.e. dagana 10. og 11. desember 2001. Reyndist það mögulegt í flestum tilvikum en þó var framkvæmd könnunarinnar frestað fram í janúar og febrúar í tveimur sveitarfélögum. Í öllum sveitarfélögum nema tveimur reyndist unnt að fara inn á öll heimili starfandi dagmæðra. Í stærstu sveitarfélagunum, Reykjavík og Kópavogi, reyndist þetta ekki mögulegt og var því tekið úrtak úr hópi dagmæðra og þær heimsóttar. Í þessum sveitarfélögum er fjöldi dagmæðra slíkur að umsjónaraðilar, fjórir starfsmenn í Reykjavík og einn í Kópavogi í fullu starfi, önnuðu ekki að fara inn á öll heimili dagmæðra í sveitarfélagunum á þessum tveimur dögum. Í fámennari sveitarfélagunum eru dagmæður hlutfallslega fáar miðað við fjölda umsjónaraðila, þrátt fyrir að umsjón með dagmæðrum sé einungis hluti af skyldum viðkomandi starfsmanns gat hann þó engu að síður helgað sig þessu verkefni báða dagana og farið inn á öll heimilin. Í flestum sveitarfélögum nýttu umsjónaraðilar báða dagana, 10. og 11. desember, við framkvæmd könnunarinnar en sums staðar nægði annar dagurinn.

Niðurstöður könnunarinnar byggja á rauntölum úr öllum landshlutum nema af höfuðborgarsvæðinu. Þar var tekið úrtak úr hópi starfandi dagmæðra í tveimur sveitarfélögum af sjö, eins og áður segir. Niðurstöður könnunarinnar af höfuðborgarsvæðinu byggja þannig annars vegar á rauntölum frá fimm sveitarfélögum og hins vegar á „slembiúrtaki“ úr Reykjavík (33%) og Kópavogi (39%). Þar sem höfuðborgarsvæðið var eini landshlutinn í könnuninni þar sem ekki reyndist mögulegt að heim-sækja allar dagmæður, varð að vinna niðurstöður hvers sveitarfélags sérstaklega, en niðurstöður eru á hinn bóginn birtar fyrir svæðið í heild. Þannig eru niðurstöður af höfuðborgarsvæðinu byggðar á ályktun út frá 33% af heildarhópnum í Reykjavík og 39% af heildarhóp dagmæðra í Kópavogi og þeim niðurstöðum síðan bætt við raunniðurstöður úr hinum fimm sveitarfélögum á höfuðborgarsvæðinu. Á höfuðborgarsvæðinu í heild voru 54% starfandi dagmæðra með í könnuninni.

# Flokkun sveitarfélaga eftir landshlutum

## Vesturland og Vestfirðir:

- Akraneskaupstaður
- Borgarbyggð
- Ísafjarðarbær

## Norðurland vestra og eystra:

- Sveitarfélagið Skagafjörður
- Dalvíkurbyggð
- Ólafsfjarðarbær
- Akureyrarkaupstaður
- Félags- og skólaþjónusta Þingeyinga (að þjónustunni standa 13 sveitarfélög: Aðaldælahreppur, Bárðdælahreppur, Húsavíkurkaupstaður, Ljósavatnshreppur, Reykdælahreppur, Reykjahreppur, Skútustaðahreppur, Tjörneshreppur, Kelduneshreppur, Raufarhafnarhreppur, Svalbarðshreppur, Þórshafnarhreppur og Öxarfjarðarhreppur)

## Austurland:

- Fjarðabyggð
- Sveitarfélagið Hornafjörður og Djúpavogshreppur
- Austur-Hérað

## Suðurland:

- Hveragerðisbær
- Vestmannaeyjabær
- Sveitarfélagið Árborg
- Sveitarfélagið Ölfus

## Reykjanes:

- Reykjanesbær
- Grindavíkurkaupstaður
- Sandgerðisbær
- Gerðahreppur

## Höfuðborgarsvæðið:

- Hafnarfjarðarkaupstaður
- Garðabær
- Bessastaðahreppur
- Kópavogsbær
- Reykjavíkurborg
- Seltjarnneskaupstaður
- Mosfellsbær

## Helstu niðurstöður

### Heildarfjöldi dagmæðra, fjöldi, aldur og dvalartími barna í daggæslu

- Alls starfar 461 dagmóðir við daggæslu barna í heimahúsum.
- Flestar starfa á höfuðborgarsvæðinu eða 77%.
- Alls eru um 2.350 börn í daggæslu í heimahúsum.
- Miðað við fjölda 0–5 ára barna í sveitarfélögunum sem þátt tóku í könnuninni eru hlutfallslega flest þeirra í daggæslu á höfuðborgarsvæðinu.
- Börn í daggæslu eru flest á aldrinum eins til tveggja ára.
- Algengasti dvalartími barna í daggæslu er frá klukkan 8 til 16 en allt að 25 mismunandi dvalartímar barna komu fram í könnuninni hjá einstökum dagmæðrum. Dvalartímar barna geta verið jafnmargir og fjöldi barna hjá hverri dagmóður.

### Heimili dagmæðra

- Að meðaltali nýtir hvert heimili dagmæðra um 60 fermetra undir daggæslu barna í heimahúsum.
- Börn í daggæslu á heimili þar sem tvær dagmæður vinna saman hafa mun minna leikpláss en börn á heimilum þar sem ein dagmóðir starfar.
- Langflestar dagmæður nota eigið húsnæði undir starfseminu.
- Meirihluti barna hefur aðgang að afgirtu leiksvæði utan húss.

### Aldur, starfsaldur, menntun og fjölskyldugerð dagmæðra

- Flestar dagmæður eru á aldrinum milli tvítugs og fertugs.
- Meðalstarfsaldur dagmæðra er um níu ár, þó hafa um 30% dagmæðra starfað skemur en eitt ár.
- Flestar dagmæður eru ekki í annarri launaðri vinnu en dagmóðurstarfinu.
- Meirihluti dagmæðra hefur ekki lokið öðru námi en grunnskóla.

### Eftirlit og stuðningur með starfsemi dagmæðra

- Dagmæður fá að meðaltali eina til tvær heimsóknir á ári frá umsjónaraðila sveitarfélagsins.
- Dagmæður er hafa starfað lengur 20 ár fá fleiri heimsóknir að meðaltali heldur en þær sem hafa skemmri en eins árs starfsreynslu.
- Mikill meirihluti dagmæðra sótti engan fræðslufund síðastliðna 12 mánuði, er könnunin var gerð.
- Í nærri helmingi tilvika hafði enginn fræðslufundur verið haldinn síðastliðna 12 mánuði er könnunin var gerð en í 36% tilvika hafði einn fræðslufundur verið haldinn.
- Flestar dagmæður töldu sig fá nægan stuðning frá sveitarfélaginu.
- Þær er töldu stuðning skorta frá sveitarfélaginu nefndu flestar að bjóða ætti upp á meiri fræðslu fyrir dagmæður.

### Fjöldi barna umfram leyfilegan fjölda í daggæslu

- Í heild voru um 216 börn umfram leyfilegan fjölda í daggæslu á einhverjum tíma dagsins eða 9% af heildarfjölda barna í gæslu hjá dagmæðrum, er könnunin fór fram.

- Algengast var að börnin væru umfram leyfilegan fjölda fyrir hádegi en fátítt að þau væru *of mörg* allan daginn.
- Að meðaltali voru tvö börn umfram leyfilegan fjölda en þar sem þau voru flest *of mörg* voru þau sex umfram leyfilegan fjölda, er könnunin fór fram.

### **Fjöldi dagmæðra með of mörg börn**

- Alls höfðu 149 dagmæður er á einhverjum tíma dagsins *of mörg* börn í gæslu, eða 34% dagmæðra.

### **Skilyrði leyfisveitinga**

- Í heild hafa 76% dagmæðra lokið námskeiði fyrir dagmæður. Á höfuðborgarsvæðinu hafa 89% dagmæðra lokið námskeiði en 29% á Austurlandi.
- Í heild hafa 96% dagmæðra skilað læknisvottorði. Á Austurlandi hafa allar dagmæður skilað læknisvottorði en 86% á Suðurlandi en þar svara 14% ekki spurningunni.
- Rúmur helmingur eða 55% dagmæðra hafa skilað umsögn seinasta vinnuveitenda eða tveggja ábyrgja aðila en 34% hafa ekki gert það. Einungis 24% dagmæðra hafa skilað slíku vottorði á Vesturlandi og Vestfjörðum og 29% á Austurlandi.
- Langflestar dagmæður hafa skilað inn sakavottorði eða 91%, hlutfallslega flestar af höfuðborgarsvæðinu eða 98% þeirra en einungis 71% á Austurlandi.
- Skoðun eldvarnaeftirlits liggur fyrir á heimilum 66% dagmæðra. Þar af eru hlutfallslega flest heimili dagmæðra á Reykjanesi eða 88%. Á höfuðborgarsvæðinu sem er fjölmennasta svæðið hafa einungis 59% heimila dagmæðranna fengið skoðun eldvarnaeftirlits.
- Í heild hefur 21% heimila dagmæðra fengið umsögn heilbrigðiseftirlits en tæplega 70% heimili dagmæðra þar sem tvær starfa saman.
- 89% dagmæðra hafa slysatryggingu, þar af 96% þeirra sem starfa á höfuðborgarsvæðinu.

# I. Fjöldi dagmæðra

## 1.1 Fjöldi dagmæðra

Kannaður var fjöldi dagmæðra, bæði þeirra er starfa einar og þeirra er starfa tvær saman. Í heild starfa mun fleiri dagmæður einar heldur en tvær saman, 78% dagmæðra starfa einar en 22% dagmæðra starfa tvær saman. Í öllum landshlutum er hlutfall þeirra er starfa einar hærra, þó er lítil munur á Vesturlandi og Vestfjörðum þar sem 53% dagmæðra starfa einar en 47% tvær saman. Einnig var skoðað hvort samræmi væri milli fjölda dagmæðra í landshlutum og fjölda barna á tilteknum aldri í þeim sveitarfélögum er tóku þátt í könnuninni í hverjum landshluta.<sup>1</sup>

Tafla 1.1 Fjöldi og hlutfall dagmæðra, ein eða tvær dagmæður á heimili

Landshluti	Ein dagmóðir		Tvær dagmæður		Samt.	%
Vesturland og Vestfirðir	9	53%	8	47%	17	4%
Norðurland vestra og eystra	33	89%	4	11%	37	8%
Austurland	7	100%	0		7	1%
Suðurland	18	82%	4	18%	22	5%
Reykjanes	21	84%	4	16%	25	5%
Höfuðborgarsvæðið	116*	73%	44*	27%	160*	60%
	273**	77%	80**	23%	353**	77%
<b>Landið í heild</b>	<b>204*</b>	<b>76%</b>	<b>64*</b>	<b>24%</b>	<b>268*</b>	<b>100%</b>
	<b>361**</b>	<b>78%</b>	<b>100**</b>	<b>22%</b>	<b>461**</b>	<b>100%</b>

\* Í úrtaki.

\*\* Raunfjöldi.

Tafla 1.1 sýnir fjölda dagmæðra en ekki fjölda heimila dagmæðra. Þannig er 461 dagmóðir starfandi í þeim sveitarfélögum er tóku þátt í könnuninni, af þeim fjölda starfa 100 dagmæður tvær saman á 50 heimilum, en 361 dagmóðir starfar ein á jafnmörgum heimilum. Í könnuninni voru 204 heimili dagmæðra er starfa einar heimsótt en 64 heimili þar sem tvær vinna saman, eða 268 heimili samtals.

Í öllum landshlutum er hópur dagmæðra er starfar einar fjölmennari heldur en tvær saman, en munurinn er þó minnstur á Vesturlandi og Vestfjörðum eins og tafla 1.1 sýnir.

## 1.2 Fjöldi barna í daggæslu miðað við fjölda dagmæðra og barna í landshluta

Kannað var hvort munur væri á milli landshluta, hve margar dagmæður eru starfandi miðað við fjölda barna á aldrinum 0–5 ára í þeim sveitarfélögum er tóku þátt í könnuninni. Í töflu 1.2 er skoðaður fjöldi barna á aldrinum 0–5 ára í hverjum landshluta, fjöldi dagmæðra og hve mörg börn eru um hverja starfandi dagmóður, út frá fjölda barna á aldrinum 0–5 ára og fjölda dagmæðra.

<sup>1</sup> Í könnuninni eru landshlutar bornir saman, ekki einstök sveitarfélög.

**Tafla 1.2 Fjöldi dagmæðra miðað við fjölda barna á aldrinum 0–5 ára**

<b>Landshlutar</b>	<b>Fj. dagm.</b>	<b>Fj. barna í landshl.*</b>	<b>Fj. barna um hverja dagm.**</b>
Vesturland og Vestfirðir	17	1.112	65
Norðurland vestra og eystra	37	2.549	67
Austurland	7	743	106
Suðurland	22	1.287	59
Reykjanes	25	1.516	61
Höfuðborgarsvæðið	353	15.751	45
<b>Landið í heild</b>	<b>461</b>	<b>22.958</b>	<b>50</b>

\* Fjöldi barna á aldrinum 0–5 ára, Árbók sveitarfélaga 2001.

\*\* Fjöldi barna um hverja dagmóður, miðað við fjölda barna í landshluta og fjölda dagmæðra.

Ef landshlutar eru bornir saman, út frá töflu 1.2, sést að á Vesturlandi og Vestfjörðum eru 65 börn á aldrinum 0–5 ára á hverja dagmóður en 106 börn á Austurlandi. Þannig eru hlutfallslega færstar dagmæður starfandi á Austurlandi miðað við fjölda barna í sveitarfélögum, þar sem áætluð eru flest börn um hverja dagmóður. Athygli vekur hve lítil munur er á milli landshluta að undanskyldu Austurlandi og höfuðborgarsvæðinu þar sem flestar dagmæður eru starfandi miðað við fjölda barna í sveitarfélögum á höfuðborgarsvæðinu. Hér gæti m.a. skipt máli hversu snemma börn geta byrjað á leikskóla í einstökum sveitarfélögum en talsverður munur er á sveitarfélögum hvað það varðar. Þó segir fjöldi barna í sveitarfélagi miðað við fjölda dagmæðra ekkert um hve mörg börn eru í raun hjá dagmæðrum í hverjum landshluta, en nánar er fjallað um það í V. kafla.

Í töflu 1.3 er skoðaður munur milli landshluta á fjölda barna í daggæslu í heimahúsum miðað við fjölda starfandi dagmæðra. Þar er skoðað hve mörg börn eru um hverja dagmóður miðað við fjölda barna sem skráð eru í gæslu í heimahúsum og fjölda dagmæðra. Þannig er ekki um rauntölur (um þær er fjallað í V. kafla) að ræða hve mörg börn eru í gæslu hjá einsökum dagmæðrum, heldur áætlað út frá heildarfjölda barna hjá dagmæðrum eftir landshlutum.

**Tafla 1.3 Fjöldi barna um hverja dagmóður miðað við fjölda barna í daggæslu og fjölda dagmæðra**

<b>Landshlutar</b>	<b>Fj. dagmæðra</b>	<b>Fj. barna í daggæslu</b>	<b>Fj. barna um hverja dagm.**</b>
Vesturland og Vestfirðir	17	72	4
Norðurland vestra og eystra	37	169	5
Austurland	7	19	3
Suðurland	22	120	5
Reykjanes	25	137	5
Höfuðborgarsvæðið	353	1.834*	5
<b>Landið í heild</b>	<b>461</b>	<b>2.351</b>	<b>5</b>

\* Áætlaður fjöldi út frá úrtaki.

\*\* Fjöldi barna um hverja dagmóður, miðað við fjölda barna í daggæslu í sveitarfélaginu og fjölda dagmæðra.

Tafla 1.3 sýnir að áætlaður fjöldi barna, miðað við fjölda dagmæðra, er í svipaður í öllum landshlutum og hvergi eru fleiri en fimm börn um hverja dagmóður. Fæst börn eru á hverja dagmóður á Austurlandi og í þeim landshluta eru einnig færstar dagmæður miðað við heildarfjölda barna í landshluta.

## II. Heimili dagmóður

Dagmæður voru spurðar um nokkur atriði varðandi húsnæðið sem notað er undir daggæslu barna í heimahúsum, svo sem um heildarfermetrafjölda heimilis og hve margir fermetrar eru nýttir undir starfseminum. Hvort um eigið húsnæði væri að ræða eða leiguhúsnæði og hvort samþykki leigusala lægi fyrir eins og reglugerð kveður á um. Enn fremur var spurt hvort húsnæði dagmóður væri einbýlis-, rað- eða parhús, hæð eða íbúð í fjölbýlishúsi og hvort afgirt leiksvæði væri utan húss (garður) fyrir börnin. Daggæslufulltrúum var að auki gefinn kostur á að koma með sérstakar athugasemdir um heimili dagmóður ef ástæða þótti til.

Sérstaklega var spurt um þau atriði er varða skilyrði leyfisveitingar skv. 9. gr. reglugerðar um húsnæði dagmóður, t.d. hvort eldvarnaeftirlit sveitarfélagsins hefði gefið umsögn sína um brunavarnir heimilisins. Í IV. kafla er fjallað um hvernig skilyrðum leyfisveitingar var fullnægt.

Að tillögu daggæslufulltrúa var spurt hvort húsdýr væru á heimili dagmæðra, því æ algengara er að foreldrar spyrji um þetta atriði.

### 2.1 Leikrými fyrir börn í daggæslu í heimahúsum

Hér er skoðað hve mikið leikrými hvert barn hefur að meðaltali á heimilum dagmæðra. Spurt var um heildarfermetrafjölda heimilis og fermetrafjölda nýttan undir starfseminum. Tafla 2.1 sýnir meðalfjölda barna í daggæslu, meðalfjölda nýttan undir starfseminum og áætlaðan meðalfjölda fermetra fyrir hvert barn í daggæslu.

**Tafla 2.1 Meðalfjöldi barna í daggæslu, meðalfjöldi fermetra nýttur undir starfseminum og áætlaður meðalfjöldi fermetra fyrir hvert barn**

Landshluti	Fjöldi barna í daggæslu	Meðaltalstölur	
		m <sup>2</sup> notaðir í daggæslu	m <sup>2</sup> fyrir hvert barn
Vesturland og Vestfirðir	6	74,9 m <sup>2</sup>	12,6 m <sup>2</sup>
Norðurland vestra og eystra	5	44,8 m <sup>2</sup>	9 m <sup>2</sup>
Austurland	3	74,2 m <sup>2</sup>	24,7 m <sup>2</sup>
Suðurland	6	75,4 m <sup>2</sup>	12,6 m <sup>2</sup>
Reykjanes	6	67,3 m <sup>2</sup>	11,2 m <sup>2</sup>
Höfuðborgarsvæðið	6	63,2 m <sup>2</sup>	10,5 m <sup>2</sup>

Ef landið er skoðað í heild sinni er meðalfermetrafjöldi nýttur undir daggæslu barna í heimahúsum 62,9 m<sup>2</sup>. Ekki er mikill munur á milli landshluta hvað þetta varðar



eins og sést í töflu 2.1. Í öllum landshlutum er svipaður fjöldi fermetra notaður undir starfseminum eða frá um 63 til 75 m<sup>2</sup>. Misjafnt er þó á milli landshluta hve margir fermetrar reiknast að meðaltali fyrir hvert barn. Samkvæmt meðaltalstölum hafa börn á Norðurlandi vestra og eystra minnsta leikplássið en rýmsta leikplássið hafa börn á Austurlandi.

Tafla 2.2 sýnir hvort munur sé á því hve margir fermetrar eru nýttir undir starfseminum eftir því hvort dagmæður starfa einar eða tvær saman.

**Tafla 2.2 Meðalfjöldi barna og fermeta undir daggæslu og hve mikið rými hvert barn hefur að meðaltali, eftir því hvort dagmæður starfa einar eða tvær saman**

Dagamæður	Fjöldi barna	m <sup>2</sup> fyrir daggæslu	m <sup>2</sup> fyrir hvert barn
Ein dagmóðir	5	61,7	12,3 m <sup>2</sup>
Tvær dagmæður	10	70,3	7 m <sup>2</sup>

Að meðaltali hafa börn hjá dagmæðrum er starfa tvær saman mun minna leikrými en börn í daggæslu hjá dagmæðrum er starfa einar. Athygli vekur að hjá dagmæðrum er starfa tvær saman er leikrýmið fyrir hvert barn að meðaltali 7 m<sup>2</sup> meðan barn í daggæslu hjá dagmæðrum er starfa einar hefur að meðaltali 12,3 m<sup>2</sup>. Þessar meðaltalstölur gefa einungis til kynna meðaltalsrými fyrir hvert barn en veita ekki upplýsingar um hve stórt leiksvæði hvert barn hefur hjá einstökum dagmæðrum. Hér var einungis skoðað hvort börn hefðu nægjanlega rúmt leiksvæði að meðaltali, miðað við reglugerð, er kveður á um að leikrými fyrir hvert barn skuli vera 3,5 m<sup>2</sup>.

Ef skoðuð eru einstök heimili dagmæðra var þrengsta leikrýmið hjá dagmæðrum er störfuðu tvær saman á höfuðborgarsvæðinu, en þar var leikrými fyrir hvert barn einungis 1 m<sup>2</sup>. Á Norðurlandi vestra og eystra voru sjö heimili dagmæðra þar sem leikrými fyrir hvert barn var einungis milli 2 og 3 m<sup>2</sup> og á Reykjanesi var eitt heimili þar sem hvert barn hafði ekki nema 1,6 m<sup>2</sup>. Slíkt er brot á reglugerð þar sem kveðið er á um að leikrými skuli vera um 3,5 m<sup>2</sup> innan húss fyrir hvert barn. Á heimili þar sem rýmsta leikplássið var hafði hvert barn um 30 m<sup>2</sup> til umráða.

## 2.2 Eigið húsnæði eða leiguhúsnæði og tegund húsnæðis dagmæðra

Af 268 dagmæðrum svara alls 256 dagmæður spurningunni hvort þær búa í eigin húsnæði eða leiguhúsnæði, eða tæplega 96%. Samkvæmt 9. gr. reglugerðarinnar skal samþykki leigusala liggja fyrir ef um leiguhúsnæði er að ræða. Af þeim dagmæðrum sem búa í leiguhúsnæði hafa einungis 59% þeirra skilað skriflegu samþykki leigusala, 36% dagmæðra er búa í leiguhúsnæði svöruðu ekki spurningunni en 5% svöruðu spurningunni neitandi (hafa ekki skilað inn skriflegu leyfi leigusala).

**Tafla 2.3 Húsnæði dagmæðra, í eigin húsnæði eða leiguhúsnæði**

Landshlutar	Eigið húsnæði		Leiguhúsnæði		Samtals
	Fjöldi	Hlutfall	Fjöldi	Hlutfall	
Vesturland og Vestfirðir	11	73%	4	27%	<b>15</b>
Norðurland vestra og eystra	27	90%	3	10%	<b>30</b>
Austurland	5	71%	2	29%	<b>7</b>
Suðurland	22	100%			<b>22</b>
Reykjanes	22	92%	2	8%	<b>24</b>
Höfuðborgarsvæðið	147	93%	11	7%	<b>158*</b>
<b>Landið í heild</b>	<b>234</b>	<b>91%</b>	<b>22</b>	<b>9%</b>	<b>256**</b>

\* Áætlað út frá úrtaki.

\*\* Í heild tóku 268 dagmæður þátt í könnuninni, 12 dagmæður svöruðu ekki spurningunni.

Langflestar dagmæður starfa í eigin húsnæði eða 91% þeirra.

Tæplega 83% dagmæðra svöruðu spurningunni um hvort þær byggju í einbýlishúsi, raðhúsi, parhúsi, hæð eða íbúð í fjölbýlishúsi.

**Tafla 2.4 Húsnæði dagmæðra**

Landshlutar	Einbýlishús	Raðhús	Parhús	Hæð	Íbúð*	Annað**
Vesturland og Vestfirðir	53%	13%	7%	14%	13%	
Norðurland vestra og eystra	36%	27%		30%	7%	
Austurland	60%			40%		
Suðurland	78%	11%	11%			
Reykjanes	100%					
Höfuðborgarsvæðið	41%	10%	5%	12%	28%	4%
<b>Landið í heild</b>	<b>47%</b>	<b>13%</b>	<b>5%</b>	<b>13%</b>	<b>19%</b>	<b>3%</b>

\* Íbúð í fjölbýlishúsi.

\*\* Annað var t.d. sérinnréttadur bílskúr fyrir starfsemina, leikvöllur eða leikskóli.

Algengast er að dagmæður búi í einbýlishúsi og á það við í öllum landshlutum en lægst er hlutfallið á Norðurlandi vestra og eystra þar sem 36% dagmæðra búa í einbýlishúsi. Ef landið er skoðað í heild búa 47% í einbýlishúsum en 13% búa í raðhúsi og sama hlutfall dagmæðra býr í hæð, 19% í íbúð í fjölbýlishúsi og 5% í parhúsi. Hlutfallslega flestar dagmæður á höfuðborgarsvæðinu búa í fjölbýlishúsi miðað við aðra landshluta. Einungis 8% dagmæðra hafa útbúið sérhúsnæði undir starfsemina, t.d. innréttad hæð, kjallara eða bílskúr.

### 2.3 Aðgengi að afgirtu leiksvæði utan húss fyrir börn í daggæslu

Spurt var hvort börn í daggæslu hefðu aðgang að afgirtu leiksvæði utan húss. Af þeim 88% er svöruðu spurningunni svaraði 71% því játandi en rúm 29% neitandi. Í töflu 2.5 er skoðað hvort munur er á milli landshluta á því hvort börn hafi aðgang að leiksvæði utan húss.

Tafla 2.5 Aðgengi barna í daggæslu að afgirtu leiksvæði utan húss

Landshluti	Já	Nei
Vesturland og Vestfirðir	92%	8%
Norðurland vestra og eystra	71%	29%
Austurland	86%	14%
Suðurland	60%	40%
Reykjanes	100%	
Höfuðborgarsvæðið	64%	35%
<b>Landið í heild</b>	<b>71%</b>	<b>29%</b>

Nokkur munur er milli landshluta hvort börn í daggæslu hafi aðgang að afgirtu leiksvæði utan húss. Á Suðurlandi hafa hlutfallslega fæst börn aðgang að afgirtu leiksvæði eða 60% þeirra sem er svipað og á höfuðborgarsvæðinu þar sem 64% barna hafa aðgang að afgirtu leiksvæði. Á Reykjanesi hafa öll börn aðgang að afgirtu leiksvæði.

### 2.4 Húsdýr á heimilum dagmæðra

Svöruðu 88% dagmæðra spurningunni um hvort húsdýr væri á heimili dagmæðra. Af þeim svöruðu tæp 73% spurningunni neitandi en af þeim sem hafa húsdýr voru flestar með kött á heimilinu, eins og tafla 2.6 sýnir.

Tafla 2.6 Húsdýr á heimilum dagmæðra

Landshluti	Nei	Köttur	Hundur	Fugl	Annað*
Vesturland og Vestfirðir	92%	8%			
Norðurland vestra og eystra	85%	6%	3%		6%
Austurland	43%	43%		14%	
Suðurland	55%	30%	5%	5%	5%
Reykjanes	70%	4%	9%	13%	4%
Höfuðborgarsvæðið	72%	9%	7%	7%	5%
<b>Landið í heild</b>	<b>73%</b>	<b>11%</b>	<b>5%</b>	<b>6%</b>	<b>5%</b>

\* Hamstur/naggrís/kanína.

### III. Aldur, starfsaldur, menntun og fjölskyldugerð dagmæðra

Til að fá sem gleggsta mynd af aðstæðum barna í daggæslu í heimahúsum voru dagmæður spurðar ýmissa persónulegra spurninga. Þær voru spurðar um fjölskyldugerð, fjölda og aldur eigin barna og hve mörg eigin börn yngri en sex ára væru á heimilinu samtímis og börnin í daggæslu. Einnig voru þær spurðar hvort daggæsla barna í heimahúsum væri meginatvinna þeirra, hvort þær stunduðu aðra atvinnu, hvaða menntun þær hefðu lokið og hvort þær væru í námi samhliða dagmóðurstarfinu.

#### 3.1 Kyn, aldur og starfsaldur dagmæðra

Langflestar dagmæður eru konur en örfáir karlar eru í hópnum. Tafla 3.1 sýnir fjölda karla og kvenna.

Tafla 3.1 Fjöldi og kynjahlutföll dagmæðra

Kyn	Fjöldi	Hlutfall
Kona	265	98,9%
Karl	3	1,1%
<b>Landið í heild</b>	<b>268</b>	<b>100%</b>

Ekki kemur á óvart að langflestar dagmæður eru kvenkyns, einungis þrír karlar starfa sem dagmæður og starfa þeir allir með maka sínum á höfuðborgarsvæðinu.

Í könnuninni svöruðu 97% dagmæðra spurningu um starfsaldur sinn en 99% um lífaldur. Meðalaldur dagmæðra samkvæmt könnuninni er 40 ár en meðalstarfsaldur sjö ár. Tafla 3.2 sýnir hlutfallslegan fjölda dagmæðra í tilteknum aldursflokkum.

Tafla 3.2 Hlutfall dagmæðra í tilteknum aldursflokkum

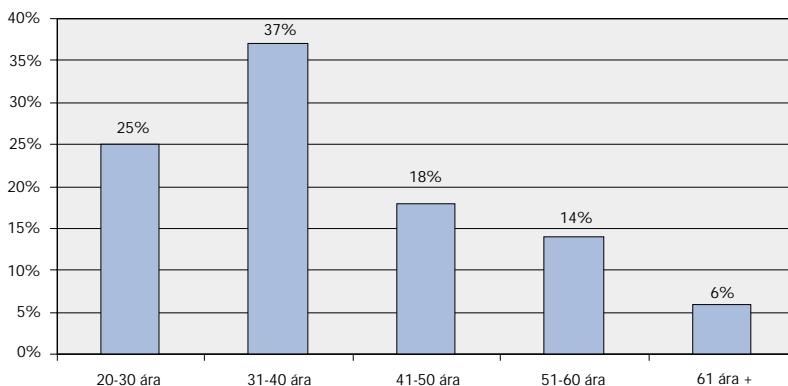
Landshluti	20–30 ára	31–40 ára	41–50 ára	51–60 ára	61 árs >
Vesturland og Vestfirðir	23%	35%	18%	12%	12%
Norðurland vestra og eystra	23%	48%	9%	11%	9%
Austurland	29%	42%	29%		
Suðurland	50%	27%	13%	5%	5%
Reykjanes	32%	36%	28%	4%	
Höfuðborgarsvæðið	21%	35%	18%	19%	7%
<b>Landið í heild</b>	<b>25%</b>	<b>37%</b>	<b>18%</b>	<b>14%</b>	<b>6%</b>

Flestrar dagmæður eru á aldrinum 31–40 ára eða 37% allra í könnuninni og er sá aldursflokkur fjölmennastur í öllum landshlutum nema á Suðurlandi þar sem helm-

ingur dagmæðra er á aldrinum 20–30 ára. Yngsta dagmóðirin er tvítug og starfar á Norðurlandi en elsta er 73 ára gömul og starfar hún á höfuðborgarsvæðinu.

Dagmæður 65 ára og eldri voru níu talsins í könnuninni. Mynd 1 sýnir aldursdreifingu dagmæðra í könnuninni.

**Mynd 1. Aldursdreifing dagmæðra**



Eins og lesa má af mynd 1 eru flestar dagmæður á aldrinum 31–40 ára.

Í töflu 3.3 er meðalaldur og meðalstarfsaldur sýndur í einstökum landshlutum.

**Tafla 3.3 Meðalaldur og meðalstarfsaldur dagmæðra**

Landshluti	Meðalaldur	Starfsaldur*
Vesturland og Vestfirðir	41	9
Norðurland vestra og eystra	39	5
Austurland	37	3
Suðurland	35	4
Reykjanes	36	5
Höfuðborgarsvæðið	41	9

\* Meðalstarfsaldur í árum.

Meðalaldur dagmæðra er lægstur á Suðurlandi en hæstur á Vesturlandi og höfuðborgarsvæðinu. Eins og sést í töflu 3.3 er meðalstarfsaldur dagmæðra lægstur á Suðurlandi þar sem hann er þrjú ár og hæstur á höfuðborgarsvæði og á Vesturlandi og Vestfjörðum eða níu ár.

Meðalstarfsaldur gefur takmarkaðar upplýsingar um starfsaldur dagmæðra í landinu, t.d. hve margar hafa starfað skemur en eitt ár eða hve margar hafa hæstan starfsaldur. Í töflu 3.4 er hlutfallslegur fjöldi dagmæðra með tiltekinn starfsaldur sýndur eftir landshlutum.

**Tafla 3.4 Hlutfall dagmæðra með tiltekinn starfsaldur**

Landshluti	0–1 ár	2–10 ár	11–20 ár	21–30 ár	31–40 ár
Vesturland og Vestfirðir	23%	46%		31%	
Norðurland vestra og eystra	38%	46%	8%	8%	
Austurland	14%	86%			
Suðurland	46%	36%	18%		
Reykjanes	35%	52%	9%	4%	
Höfuðborgarsvæðið	26%	39%	22%	11%	2%
<b>Landið í heild</b>	<b>30%</b>	<b>42%</b>	<b>17%</b>	<b>10%</b>	<b>1%</b>

Þegar landið er skoðað í heild hafa flestar dagmæður 2–10 ára starfsreynslu, eða 42% af heildarfjölda dagmæðra. Á Suðurlandi eru þó hlutfallslega flestar dagmæður með skemmri starfsaldur þar sem 46% dagmæðra hafa eitt ár eða skemmri tíma í starfsreynslu. Lengstan starfsaldur hefur dagmóðir á höfuðborgarsvæðinu eða 37 ár, en skemmsta starfsreynsla dagmæðra er einungis nokkrir mánuðir og var það jafnalgengt meðal dagmæðra í öllum landshlutum.

### 3.2 Tengsl dagmæðra er starfa tvær saman við daggæslu

Sérstakir spurningalistar voru útbúnir fyrir heimili þar sem tvær dagmæður störfuðu saman. Dagmæður er starfa saman voru spurðar sömu spurninga og þær er starfa einar, en að auki var spurt var um tengsl þeirra er starfa saman. Gefnir voru þrír svarmöguleikar við spurningunni, *gift/sambúð*, *samstarfsfólk* og þriðji möguleikinn var *annað* sem beðið var um að skýra nánar. Þær er starfa tvær saman eru í 57% tilvika samstarfsfélagar, 24% mæðgur eða skyldmenni, í 13% tilvika starfa hjón saman, en 6% dagmæðra er starfa saman svara ekki spurningunni. Tafla 3.5 sýnir skiptingu milli landshluta.

**Tafla 3.5 Tengsl dagmæðra er starfa saman**

Landshluti	Gift	Samst.fólk	Mæðgur	Skyldm.	Svara ekki
Vesturland og Vestfirðir		75%	25%		
Norðurland vestra og eystra					100%
Austurland					
Suðurland		50%		50%	
Reykjanes		100%			
Höfuðborgarsvæðið	16%	58%	26%		
<b>Landið í heild</b>	<b>13%</b>	<b>57%</b>	<b>21%</b>	<b>3%</b>	<b>6%</b>

### 3.3 Fjölskyldugerð og barnafjöldi dagmæðra

Einnig var spurt um fjölskyldugerð dagmóður og svöruðu 98% dagmæðra þeirri spurningu. Í spurningu um fjölskyldugerð átti að krossa við einn möguleika af fjórum: *gift/sambúð með börn*, *gift/sambúð án barna*, *einstætt foreldri* eða *einhlýpingur*. Ef krossað var við *gift/sambúð með börn* eða *einstætt foreldri* var óskað eftir upplýsingum um fjölda og aldur eigin barna. Í töflu 3.6 er fjölskyldugerð dagmæðra sýnd eftir landshlutum.

**Tafla 3.6 Fjölskyldugerð dagmæðra**

Landshluti	Gift/sambúð með börn	Gift/sambúð án barna	Einstætt foreldri	Einhlýpingur
Vesturland og Vestfirðir	44%	32%	12%	12%
Norðurland vestra og eystra	63%	23%	11%	3%
Austurland	71%	29%		
Suðurland	67%	14%	19%	
Reykjanes	83%	13%	4%	
Höfuðborgarsvæðið	59%	19%	16%	6%
<b>Landið í heild</b>	<b>62%</b>	<b>19%</b>	<b>14%</b>	<b>5%</b>

Í öllum landshlutum eru hlutfallslega flestar dagmæður giftar eða í sambúð með börn, eins og tafla 3.5 sýnir.

Samkvæmt könnunni er meðaltalsfjöldi eigin barna dagmóður 2,19 börn þegar börn dagmæðra eldri en 18 ára eru ekki talin með. Tafla 3.7 sýnir meðalfjölda barna dagmæðra eftir fjölskyldugerð og landshlutum.

**Tafla 3.7 Meðalfjöldi barna dagmæðra eftir fjölskyldugerð**

Landshluti	Gift/sambúð með börn	Einstætt foreldri
Vesturland og Vestfirðir	2,2	1,5
Norðurland vestra og eystra	2,4	2
Austurland	2,3	
Suðurland	2,2	1,8
Reykjanes	2,2	5*
Höfuðborgarsvæðið	2,2	1,9

\* Vegna fámennis í þessum hópi er ekki um meðaltalstölu að ræða.

Dagmæður sem eru giftar eða í sambúð eiga fleiri börn að meðaltali heldur en þær sem eru einstæðar að Reykjanesi undanskildu, en vegna þess hve fáar dagmæður eru einstæðar mæður á Reykjanesi er ekki um meðaltal að ræða í þessu tilviki.

### 3.4 Önnur atvinna dagmæðra

Dagmæður voru spurðar að því hvort þær væru í annarri launaðri vinnu samhliða dagmóðurstarfinu og svöruðu 99% dagmæðra spurningunni. Langflestar dagmæður eða 80% eru ekki í annarri launaðri vinnu. Af þeim sem eru í annarri launaðri vinnu eru 15% í þjónustustarfi, 37% vinna við ræstingar, 6% við skrifstofustörf, 9% við verslunarstörf og 33% hafa vinnu við ýmis önnur störf, t.d. sölustarf. Í töflu 3.8 sést hlutfallslegur fjöldi dagmæðra sem starfar eingöngu við daggæslu barna í heimahúsum og fjöldi þeirra sem eru í annarri launaðri vinnu.

**Tafla 3.8 Hlutfall dagmæðra eingöngu í dagmóðurstarfinu og í annarri launaðri vinnu**

<b>Landshlutar</b>	<b>Nei*</b>	<b>Já**</b>
Vesturland og Vestfirðir	76%	24%
Norðurland vestra og eystra	69%	31%
Austurland	57%	43%
Suðurland	82%	18%
Reykjanes	84%	16%
Höfuðborgarsvæðið	82%	18%
<b>Landið í heild</b>	<b>80%</b>	<b>20%</b>

\* Ekki í annarri launaðri vinnu.

\*\* Eru í annarri launaðri vinnu.

Í öllum landshlutum er meirihluti dagmæðra ekki í annarri launaðri vinnu fyrir utan dagmóðurstarfið. Á Austurlandi eru þó 43% dagmæðra í öðru launuðu starfi, enda með fæst börn hver miðað við aðra landshluta, og starfar meirihluti þeirra við verslunarstörf.

### 3.5 Nám dagmæðra samhliða dagmóðurstarfinu

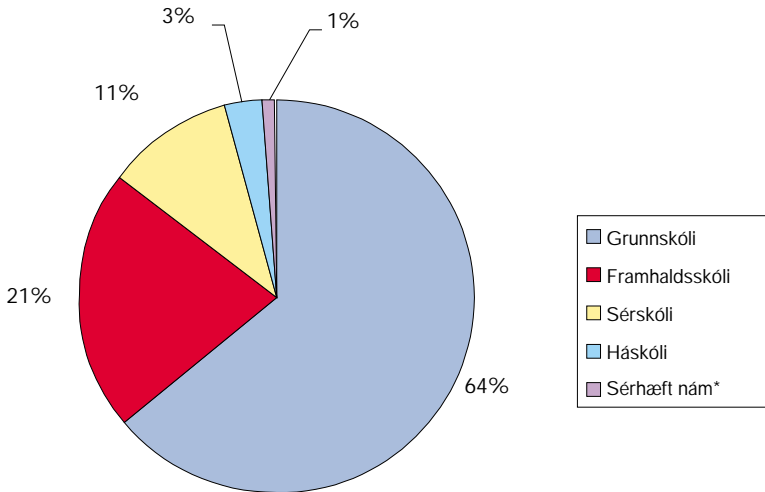
Dagmæður voru spurðar hvort þær væru í námi samhliða dagmóðurstarfinu og svöruðu 97% spurningunni og af þeim svöruðu 92% spurningunni neitandi. Engin dagmóðir á Vesturlandi og Vestfjörðum var í námi samhliða starfinu en 3% dagmæðra á Norðurlandi vestra og eystra voru í kvöldskóla á Austurlandi, var ein dagmóðir í grunnskóla, sem og á Suðurlandi, og 5% á höfuðborgarsvæðinu en Reykjanes sker sig úr þar sem 16% dagmæðra voru í kvöldskóla. Af þeim sem voru í námi samhliða dagmóðurstarfinu voru flestar í kvöldskóla í margvíslegu námi.

### 3.6 Menntun dagmæðra

Tæplega 99% dagmæðra svöruðu spurningunni um hvaða menntun þær hefðu lokið. Gefnir voru fimm möguleikar *grunnskóli*, *framhaldsskóli*, *sérskóli*, *háskóli* eða *annad* sem beðið var um að skýra nánar. Einnig var dagmóður gefinn kostur á að koma með athugasemdir um menntun sína eða reynslu. Mynd 2 sýnir hlutfall dagmæðra er hafa lokið tiltekinni menntun.



**Mynd 2. Hlutfall dagmæðra er hafa lokið tilteknu námi**



\* Sérhæft nám á uppeldissviði, t.d. leikskólakennaranám. Í þessum flokki er skörun við aðra flokka, þ.e. dagmæður er hafa lokið sérhæfðu námi teljast einnig með hópi dagmæðra er hafa lokið framhaldsskóla, sérskóla eða háskóla, eftir því hvaða nám þær hafa að baki.

Meirihluti dagmæðra hefur eingöngu lokið námi í grunnskóla eða tæp 63% þeirra og á það við um dagmæður í öllum landshlutum. Á Vesturlandi og Vestfjörðum, Norðurlandi vestra og eystra, Suðurlandi og Reykjanesi hefur mikill meirihluti eingöngu lokið skólaskyldunámi en á höfuðborgarsvæðinu og Austurlandi hafa hlutfallslega fleiri lokið námi í framhaldsskóla eða sérskóla. Hlutfall dagmæðra er hafa lokið háskólanámi var hæst á Reykjanesi, en þetta má skoða nánar í töflu 3.9.

**Tafla 3.9 Hlutfall dagmæðra með tiltekna menntun**

Landshluti	Grunnskóli	Framhalds-/sérskóli	Háskólanám
Vesturland og Vestfirðir	82%	18%	
Norðurland vestra og eystra	74%	26%	
Austurland	57%	43%	
Suðurland	82%	14%	4%
Reykjanes	76%	16%	8%
Höfuðborgarsvæðið	55%	40%	5%
<b>Landið í heild</b>	<b>64%</b>	<b>32%</b>	<b>4%</b>

## IV. Eftirlit og stuðningur með starfsemi dagmæðra

Í 6. gr. VII. kafla reglugerðar um daggæslu barna í heimahúsum er kveðið á um eftirlits- og umsjónarskyldur sveitarfélaga með starfsemi dagmæðra. Þar kemur fram að félagsmálanefnd sveitarfélags geti ráðið sérstakan umsjónaraðila með starfsemi dagmæðra sem veiti dagmóður auk þess ráðgjöf og stuðning. Eftirlitið og stuðningurinn var kannaður og dagmæðurnar spurðar hve oft umsjónaraðili hefði heimsótt þær síðastliðna 12 mánuði. Dagmæður voru spurðar um hve margir fræðslufundir hefðu verið haldnir síðastliðna 12 mánuði og þá hve marga þær hefðu sótt á síðastliðnum 12 mánuðum. Einnig voru þær spurðar hvort þær teldu sig fá nægan stuðning, fræðslu eða ráðgjöf frá sveitarfélaginu.

### 4.1 Fjöldi heimsókna umsjónaraðila til dagmæðra

Tæplega 97% dagmæðra svöruðu spurningu um hve oft umsjónaraðili hefði heimsótt þær síðastliðna 12 mánuði. Samkvæmt niðurstöðu könnunarinnar höfðu 12% þeirra aldrei verið heimsóttar síðastliðna 12 mánuði, þ.e. á árinu 2001 (frá janúar fram í desember) 32% einu sinni, 38% tvisvar sinnum, tæplega 16% þrisvar sinnum og 2% höfðu fengið fimm heimsóknir síðastliðna 12 mánuði.

Samkvæmt VII. kafla reglugerðarinnar skal umsjón með starfseminni vera mjög virk fyrsta starfsár dagmóður. Ef fjöldi heimsókna er skoðaður eftir starfsreynslu, hjá þeim dagmæðrum er fengu heimsókn, kemur í ljós að hlutfallslega flestar heimsóknir eru til dagmæðra er hafa 2–10 ára starfsreynslu en færstar til þeirra er minnsta reynslu hafa.

Athygli vekur að að meðaltali eru dagmæður með 21–30 ára starfsreynslu heimsóttar oftar en dagmæður á fyrsta starfsári. Tafla 4.1 sýnir þetta nánar.

Á landinu í heild fékk dagmóðir að meðaltali 1,6 heimsóknir frá umsjónaraðila undanfarna 12 mánuði er könnun var gerð. Tafla 4.1 sýnir hins vegar fjölda heimsókna umsjónaraðila til dagmæðra eftir landshlutum og starfsaldri dagmæðra.

**Tafla 4.1 Meðalfjöldi heimsókna umsjónaraðila til dagmæðra eftir landshlutum og starfsaldri seinustu 12 mánuði er könnun var gerð**

Landshluti	Starfsreynsla				
	0–1 ár	2–10 ár	11–20 ár	21–30 ár	31 >
Vesturland og Vestfirðir	1,8	2,4	*	1,8	*
Norðurland vestra og eystra	1,9	2,1	1,7	1,3	*
Austurland	1	0,1	*	*	*
Suðurland	2,9	1,9	1	*	*
Reykjanes	0,8	2,2	2	1	*
Höfuðborgarsvæðið	1,3	1,7	1,4	1,8	1,3
<b>Landið í heild</b>	<b>1,3</b>	<b>1,7</b>	<b>1,4</b>	<b>1,7</b>	<b>1,3</b>

\* Dagmóðir ekki með tiltekna starfsreynslu í landshluta.

Ef landið í heild er skoðað í töflu 4.1 sést að meðalfjöldi heimsóknna er mestur til dagmæðra með 2–10 ára starfsreynslu eða 1,7 heimsóknir að meðaltali seinustu 12 mánuði er könnun var gerð. Samkvæmt reglugerð skal umsjón með starfi dagmæðra vera mjög virk fyrsta starfsárið en í öllum landshlutum nema Austurlandi eru heimsóknir tíðari til dagmæðra með 2–10 ára starfsreynslu heldur en á fyrsta starfsári. Á höfuðborgarsvæðinu eru flestar heimsóknir að meðaltali til dagmæðra með 21–30 ára starfsreynslu.

#### 4.2 Fjöldi fræðslufunda á vegum sveitarfélagsins

Spurt var hve marga fræðslufundi dagmóðir hefði sótt síðastliðna 12 mánuði og hve margir fræðslufundir hefðu verið haldnir á vegum sveitarfélagsins síðastliðna 12 mánuði. Alls svöruðu 96% dagmæðra spurningunni um hve marga fræðslufundi þær hefðu sótt síðastliðna 12 mánuði. Af þeim er svöruðu höfðu 73% enga fræðslufundi sótt á síðastliðnum 12 mánuðum, 17% höfðu farið á einn fund, 6% á tvo fundi, 3% á þrjá fundi og tæplega 1% hafði farið á fjóra fræðslufundi. Þetta sést nánar í töflu 4.2.

**Tafla 4.2 Hlutfall sótttra fræðslufunda síðastliðna 12 mánuði**

Landshluti	Fjöldi sótttra fræðslufunda				
	0	1	2	3	4
Vesturland og Vestfirðir	88%	12%			
Norðurland vestra og eystra	73%	21%		6%	
Austurland	100%				
Suðurland	68%	4%	5%	14%	9%
Reykjanes	100%				
Höfuðborgarsvæðið	67%	22%	10%	1%	
<b>Landið í heild</b>	<b>73%</b>	<b>17%</b>	<b>6%</b>	<b>3%</b>	<b>1%</b>

Eins og tafla 4.2 sýnir hefur mikill meirihluti dagmæðra engan fræðslufund sótt á árinu 2001 eða 73% ef landið er skoðað í heild sinni. Á Austurlandi og Reykjanesi sótti engin dagmóðir fræðslufundi undanfarna 12 mánuði.

Rúmlega 98% svöruðu spurningunni um hve margir fræðslufundir hefðu verið haldnir síðastliðna 12 mánuði. Eins og við er að búast eru tengsl milli þess hvort dagmóðir hefur sótt fræðslufundi og hvort þeir hafa verið haldnir í landshlutanum síðastliðna 12 mánuði. Að jafnaði má segja að dagmæður í öllum landshlutum sækja þá fræðslufundi sem boðið er upp á. Þannig hefur engin dagmóðir sótt fræðslufundi á Austurlandi enda engin fræðslufundur verið haldinn í þeim landshluta. Dagmæður á Vesturlandi og Vestfjörðum fóru að jafnaði á jafnmarga fræðslufundi og þær áttu kost á, en mismunandi var á milli sveitarfélaga í landshlutanum hve marga fræðslufundi var boðið upp á. Það sama á við á Norðurlandi vestra og eystra og á höfuðborgarsvæðinu þar sem dagmæður fara að jafnaði á jafnmarga fræðslufundi og haldnir eru í sveitarfélögum á svæðinu. Sambandið þarna á milli skýrist betur þegar tafla 4.3 er skoðuð í samanburði við töflu 4.2.

**Tafla 4.3 Hlutfall fræðslufunda síðastliðna 12 mánuði**

Landshluti	Fjöldi fræðslufunda				
	0	1	2	3	4
Vesturland og Vestfirðir	88%	12%			
Norðurland vestra og eystra	40%	60%			
Austurland	100%				
Suðurland	68%			23%	9%
Reykjanes	96%	4%			
Höfuðborgarsvæðið	33%	44%	10%	1%	12%
<b>Landið í heild*</b>	<b>48%</b>	<b>36%</b>	<b>6%</b>	<b>2%</b>	<b>8%</b>

\* 48% svarenda sögðu engan fræðslufund hafa verið haldinn undanfarna 12 mánuði, 36% svaranda sögðu einn fræðslufund haldinn o.s.frv.

Tafla 4.3 sýnir að 48% dagmæðra sögðu engan fræðslufund verið haldinn undanfarna 12 mánuði. Samkvæmt svörum dagmæðra hefur engin fræðslufundur verið haldinn á Austurlandi, 9% svarenda á Suðurlandi og 12% á höfuðborgarsvæðinu sögðu fræðslufundi verið haldna allt að fjórum sinnum undanfarna 12 mánuði.

#### 4.3 Stuðningur sveitarfélaga við dagmæður

Dagmæður voru spurðar hvort þær teldu sig fá nægan stuðning, fræðslu eða ráðgjöf frá sveitarfélaginu. Af þeim 94% dagmæðra sem svöruðu spurningunni töldu 68% sig fá nægan stuðning en 32% ekki. Í töflu 4.4 eru þessi hlutföll sýnd eftir landshlutum.

**Tafla 4.4 Hlutfall dagmæðra eftir því hvort þær telja sig fá nægan stuðning, fræðslu eða ráðgjöf frá sveitarfélaginu**

Landshluti	Já	Nei	Svarhlutfall
Vesturland og Vestfirðir	53%	47%	100%
Norðurland vestra og eystra	77%	23%	95%
Austurland		100%	100%
Suðurland	52%	48%	95%
Reykjanes	70%	30%	88%
Höfuðborgarsvæðið	73%	27%	95%
<b>Landið í heild</b>	<b>68%</b>	<b>32%</b>	<b>94%</b>

Hlutfallslega flestar dagmæður á Norðurlandi vestra og eystra telja sig fá nægan stuðning, fræðslu eða ráðgjöf frá sveitarfélaginu eða 77% dagmæðra, en á Austurlandi telur engin dagmóðir sig fá nægan stuðning. Á Suðurlandi telja 48% dag-

mæðra sig fá ónógan stuðning og á Norðurlandi vestra og eystra er það lægra hlutfall þar sem 23% dagmæðra telja sig fá ónógan stuðning.

Ef dagmóðir taldi sig ekki fá nægan stuðning, ráðgjöf eða fræðslu var hún beðin um að nefna hvað hún teldi helst vanta en einungis 40% þeirra dagmæðra er töldu sig fá ónógan stuðning nefndu hvað þær teldu helst vanta. Af þeim 40% sem svöruðu vildu 4% dagmæðra fleiri heimsóknir frá umsjónaraðila, 25% vildu meiri fræðslu og 11% aukna ráðgjöf. Tafla 4.5 er sýnir hvað dagmæður telja helst vanta á þessu sviði frá sveitarfélaginu eftir landshlutum.

**Tafla 4.5 Hvað dagmæður telja helst vanta frá sveitarfélaginu\***

Landshluti	Stuðningur	Heimsóknir	Fræðsla	Ráðgjöf
Vesturland og Vestfirðir	14%		57%	28%
Norðurland vestra og eystra	71%	29%		
Austurland	29%		71%	
Suðurland			89%	11%
Reykjanes	17%	17%	38%	28%
Höfuðborgarsvæðið	21%	9%	47%	23%
<b>Landið í heild</b>	<b>21%</b>	<b>8%</b>	<b>50%</b>	<b>21%</b>

\* Taflan sýnir einungis svör þeirra er nefna hvað vantar helst. Í könnuninni gat dagmóðir nefnt fleiri en eitt atriði er hún taldi á vanta frá sveitarfélaginu, sama dagmóðir gat talið allt skorta frá sveitarfélaginu, stuðning, heimsóknir, fræðslu eða ráðgjöf. Skörun getur því verið milli flokka.

Í töflu 4.5 sést að flestar dagmæður nefna að það vanti aukna fræðslu og hlutfallslega jafnmargar nefna ráðgjöf og stuðning. Þó er þetta misjafnt á milli landshluta, eins og t.d. á Suðurlandi vilja 89% dagmæðra meiri fræðslu meðan á Norðurlandi vestra og eystra nefndi 71% að auka þyrfti stuðning við dagmæður.

Tafla 4.6 sýnir hlutfall þeirra, af heildarfjölda dagmæðra í sveitarfélaginu, er telja sig fá ónógan stuðning, heimsóknir, fræðslu eða ráðgjöf frá sveitarfélaginu.

**Tafla 4.6 Hlutfall dagmæðra í sveitarfélaginu er telja skorta stuðning, heimsóknir umsjónaraðila, fræðslu og ráðgjöf frá sveitarfélaginu\***

Landshluti	Stuðningur	Heimsóknir	Fræðsla	Ráðgjöf
Vesturland og Vestfirðir	12%		47%	24%
Norðurland vestra og eystra	14%		5%	
Austurland	29%		71%	
Suðurland			36%	5%
Reykjanes	12%	12%	27%	
Höfuðborgarsvæðið	11%	5%	25%	13%
<b>Landið í heild</b>	<b>11%</b>	<b>4%</b>	<b>27%</b>	<b>11%</b>

\* Í könnuninni gat dagmóðir nefnt fleiri en eitt atriði er hún taldi á vanta frá sveitarfélaginu, sama dagmóðir gat talið allt skorta frá sveitarfélaginu, stuðning, heimsóknir, fræðslu eða ráðgjöf. Skörun getur því verið á milli flokka.

Í töflu 4.6 sést að 27% allra dagmæðra er tóku þátt í könnuninni nefna að auka þurfi fræðslu til dagmæðra, en 11% nefna að það skorti stuðning. Misjafnt er á milli landshluta hve hátt hlutfall dagmæðra telur sig fá ónógan stuðning frá sveitarfélaginu. Á Austurlandi nefnir 71% að það vanti meiri fræðslu og 29% stuðning, enda fá dagmæður á Austurlandi fáar heimsóknir frá umsjónaraðila eins og sést í töflu 4.2. Þrátt fyrir að engin dagmóðir á Austurlandi nefni að þær vilji fleiri heimsóknir vilja þær augljóslega meiri fræðslu.

Ef skoðaðar eru ábendingar dagmæðra um hvað betur mætti fara í upplýsingagjöf eða stuðningi frá sveitarfélagi var meðal annars bent á nauðsyn þess að:

- bæta upplýsingar um brunavarnir,
- auka samstarf milli dagmæðra,
- auka stuðning og leiðbeiningar við dagmæður á fyrstu starfsárum,
- auka fræðslu um þroska ungbarna,
- veita systkinaafslátt,
- kynna nýjungar í rannsóknum varðandi börn,
- halda árlega námskeið í slysavörnum,
- auka ráðgjafabjónustu fyrir dagmæður og foreldra,
- niðurgreiða námskeið er dagmæður sækja vegna starfsins,
- auka upplýsingaflæði til foreldra,
- útvega afleysingu í veikindum dagmæðra,
- halda sameiginlegt jólaball fyrir börn hjá dagmæðrunum,
- fræða innflytjendur sérstaklega,
- gjaldskrá dagmæðra ætti að vera samræmd á landsvísu.

Í sveitarfélögum á landsbyggðinni nefndu margar dagmæður að brýn þörf væri á afgirtum leikvelli í sveitarfélaginu.

## V. Fjöldi, aldur og dvalartími barna í daggæslu

Í könnuninni spurði umsjónaraðili dagmæður um fjölda allra barna í gæslu hjá viðkomandi dagmóður og um fjölda eigin barna dagmóður yngri en sex ára, einnig um aldur hvers barns og daglegan dvalartíma. Eigin börn dagmóður, yngri en sex ára, töldust með ef þau voru á heimilinu samtímis börnum í daggæslu gegn greiðslu.

### 5.1 Fjöldi barna í daggæslu

Tafla 5.1 sýnir fjölda barna í daggæslu, eftir því hvort dagmæður starfa einar eða tvær saman í hverjum landshluta.

**Tafla 5.1 Fjöldi barna í daggæslu, ein eða tvær dagmæður á heimili**

<b>Landshluti</b>	<b>Fjöldi barna/ ein dagmóðir</b>	<b>Fjöldi barna/ tvær dagmæður</b>	<b>Samtals</b>
Vesturland og Vestfirðir	36	36	<b>72</b>
Norðurland vestra og eystra	153	16	<b>169</b>
Austurland	19	0	<b>19</b>
Suðurland	83	37	<b>120</b>
Reykjanes	115	22	<b>137</b>
Höfuðborgarsvæðið	1.381*	453*	<b>1.834*</b>
<b>Landið í heild</b>	<b>1.787</b>	<b>564</b>	<b>2.351</b>

\* Áætlaður fjöldi út frá úrtaki.

Tafla 5.2 sýnir fjölda barna hjá dagmæðrum og hlutfall barna í daggæslu hjá dagmæðrum af heildarfjölda barna á aldrinum 0–5 ára í þeim sveitarfélögum er tóku þátt í könnuninni.

**Tafla 5.2 Fjöldi barna í daggæslu og hlutfall þeirra af heildarfjölda barna á aldrinum 0–5 ára**

<b>Landshluti</b>	<b>Fjöldi barna hjá dagmæðrum</b>	<b>Fjöldi barna í sveitarfélögum**</b>	<b>Hlutfall</b>
Vesturland og Vestfirðir	72	1.112	6,5%
Norðurland eystra og eystra	169	2.549	6,6%
Austurland	19	743	2,6%
Suðurland	120	1.287	9,3%
Reykjanes	137	1.516	9,0%
Höfuðborgarsvæðið	1.834*	15.751	11,6%
<b>Landið í heild</b>	<b>2.351</b>	<b>22.958</b>	<b>10,3%</b>

\* Áætlaður fjöldi út frá úrtaki.

\*\* Árbók sveitarfélaga 2001.

Miðað við heildarfjölda barna í hverjum landshluta eru hlutfallslega flest börn í daggæslu á höfuðborgarsvæðinu, þó fylgja Suðurland og Reykjanes þar fast á eftir. Hlutfallslega er fámennasti hópur barna í daggæslu á Austurlandi, miðað við heildarfjölda barna í landshlutanum.

## **5.2 Aldur barna í daggæslu**

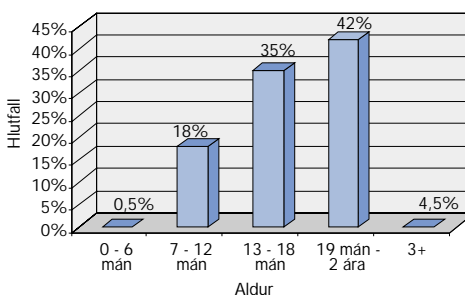
Í leiðbeiningum með spurningalistunum voru umsjónaraðilar beðnir að tilgreina aldur barna yngri en tveggja ára í mánuðum en eldri barna í árum. Þessum leiðbeiningum var ekki fylgt eftir sem skyldi þar sem aldur barna, yngri en tveggja ára, var

ýmist nefndur í árum eða mánuðum, t.d. var aldur eins árs gamalla barna oft ekki tilgreindur í mánuðum. Börn sem sögð voru eins árs gömul (aldur ekki tilgreindur í mánuðum) voru talin til hóps 12–18 mánaða barna þó að barn sem er eins árs gæti allt eins verið eldra en 18 mánaða. Þannig verður að gera fyrirvara á þeirri aldurskiptingu barna í yngstu aldurshópnum hjá dagmæðrum er birtist hér. Einnig var aldur tveggja ára barna stundum tilgreindur í mánuðum en einnig í árum. Í aldurshópnum 19 mánaða til tveggja ára barna geta því verið börn yngri en tveggja ára en geta einnig verið að nálgast þriggja ára aldurinn. Tafla 5.3 sýnir aldurskiptingu barna í daggæslu á landinu í heild.

**Tafla 5.3 Aldurshlutföll barna í daggæslu á landinu í heild**

Aldurshópar	Hlutfall
0–6 mánaða	0,5%
7–12 mánaða	18%
13–18 mánaða	35%
19 mánaða–2 ára	42%
3 ára	2,5%
4 ára	1%
5 ára	0,5%
6 ára og eldri	0,5%

**Mynd 3. Aldurshlutföll barna í daggæslu**



Mynd 3 sýnir aldurshlutföll barna í daggæslu hjá dagmæðrum. Ekki kemur á óvart að langflest börn í daggæslu eru tveggja til þriggja ára og þar af ríflega helmingur innan við eins og hálfis árs. Rúmlega 4% barna eru þriggja ára og eldri. Í töflu 5.4 eru aldurshlutföll barna skoðuð eftir landshlutum.

**Tafla 5.4 Aldur barna eftir landshlutum**

Landshlutar	0–6 mán.	7–12 mán.	13–18 mán.	19 mán.– 2 ára	3 ára og eldri
Vesturland og Vestfirðir	1%	19%	32%	44%	4%
Norðurland eystra og vestra		18%	31%	46%	5%
Austurland	5%	21%	58%	16%	
Suðurland	1%	14%	28%	45%	13%
Reykjanes		24%	38%	30%	8%
Höfuðborgarsvæði	0,5%	19%	36%	42%	2,5%
<b>Landið í heild</b>	<b>0,5%</b>	<b>18%</b>	<b>35%</b>	<b>42%</b>	<b>4,5%</b>



Aldur barna í daggæslu er nokkuð ólíkur milli landshluta. Á Austurlandi og Reykjanesi eru flest börn á aldrinum 13–18 mánaða. Í öllum öðrum landshlutum eru flest börn á aldrinum 19 mánaða til tveggja ára. Athyglisvert er að 13% barna í daggæslu á Suðurlandi eru þriggja ára og eldri. Í öllum landshlutum er lágt hlutfall barna 0–6 mánaða.

### 5.3 Dvalartími barna í daggæslu hjá dagmóður

Algengasti dvalartíminn var frá klukkan 8.00 til 16.00 alla virka daga vikunnar. Tafla 5.5 sýnir dvalartíma barna hjá dagmæðrum.

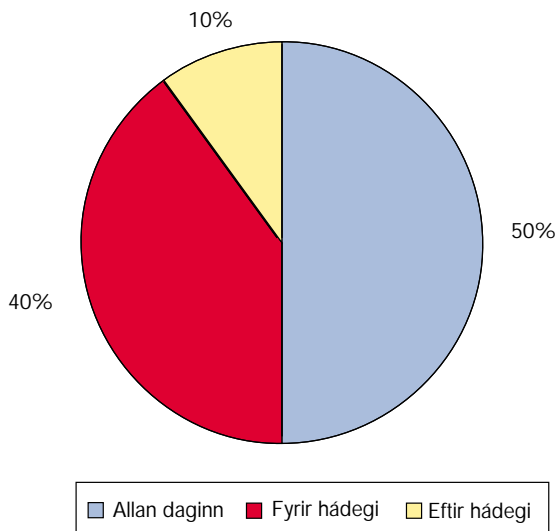
**Tafla 5.5 Hlutfall barna á tilteknum tíma í daggæslu**

Landshluti	Dvalartími barna í daggæslu*					
	7/8–17	8–12/14	8–16	9/10–17	9–13/15	12–16/17
Vesturland og Vestfirðir	2%	21%	36%	5%	9%	27%
Norðurland vestra og eystra	1%	45%	25%	1%	9%	19%
Austurland		42%	16%	5%	16%	21%
Suðurland	8%	38%	18%	3%	17%	16%
Reykjanes	19%	35%	18%	6%	8%	14%
Höfuðborgarsvæðið	12%	27%	43%	5%	7%	6%
<b>Landið í heild</b>	<b>10%</b>	<b>31%</b>	<b>36%</b>	<b>4%</b>	<b>9%</b>	<b>10%</b>

\* Ekki var gerður greinamunur á hvort börn væru frá kl. 8–12 eða kl. 8–14, það var tekið saman sem einn tiltekinn tími barna hjá dagmæðrum. Sama á við um kl. 7/8–17, kl. 9/10–17, kl. 9–13/15 og kl. 12–16/17.

Ef litið er á landið í heild er algengasti tími barna hjá dagmæðrum frá klukkan 8–16, en 36% barna í daggæslu eru á þeim tíma hjá dagmæðrum. Sá tími er mun algengari á höfuðborgarsvæðinu en í öðrum landshlutum þar sem algengara að börn séu frá kl. 8–12/14 nema á Vesturlandi og Vestfjörðum þar sem dvalartími barna í daggæslu er svipaður og á höfuðborgarsvæðinu. Niðurstöður sýna að algengara er að börn séu í daggæslu fyrri hluta dags heldur en eftir hádegi. Einungis 10% barna eru eingöngu í daggæslu eftir hádegi eða frá kl. 12–16/17. Þetta kemur enn betur í ljós ef borinn er saman dvalartími barna í daggæslu allan daginn, þeirra sem eru einungis fyrir hádegi og þeirra sem eru einungis eftir hádegi. Á mynd 4 er sýndur hlutfallslegur fjöldi barna á mismunandi tímum dagsins, þ.e. allan daginn, fyrir hádegi og eftir hádegi. Sex tíma dvöl, frá morgni fram yfir hádegi telst vera fyrir hádegi.

**Mynd 4. Dvalartími barna í daggæslu\***



\* Hlutfall barna í daggæslu allan daginn, einungis fyrir eða eftir hádegi.

Mynd 4 sýnir að 50% barna eru í daggæslu allan daginn, 40% eru fyrir hádegi en einungis 10% barna eru eftir hádegi. Í töflu 5.6 er birt hve langan tíma börn dvelja að meðaltali hjá dagmæðrum.

**Tafla 5.6 Meðaldvalartími barna hjá dagmæðrum í klukkustundum**

Landshluti	Meðaldvalartími barna í klukkutímum
Vesturland og Vestfirðir	6,1
Norðurland vestra og eystra	5,6
Austurland	5,5
Suðurland	5,8
Reykjanes	5,5
Höfuðborgarsvæðið	7,0
<b>Landið í heild</b>	<b>6,1</b>

Í öllum landshlutum er meðaldvalartími lengri en fimm klukkutímar en samt eru 50% barna einungis í daggæslu fyrir hádegi. Þetta skýrist þegar haft er í huga að 31% barna dvelur frá kl. 8–13/14 eins og fram kemur í töflu 5.5. Börn á höfuðborgarsvæðinu dvelja að meðaltali lengst hjá dagmæðrum eða í sjö klukkustundir á dag. Í öðrum landshlutum eru börn að meðaltali 5–6 klukkustundir í daggæslu. Dæmi um lengstan dvalartíma barns er kom fram í könnuninni var allt að 12 tímar tvo daga vikunnar.

## VI. Fjöldi barna umfram það sem leyfilegt er

Samkvæmt reglugerð má dagmóðir á fyrsta starfsári hafa fjögur börn í gæslu samtímis, en eftir eins árs farsælt starf mega þau vera fimm, þar með talin eigin börn dagmóður á heimilinu undir sex ára aldri. Ekki mega vera fleiri en tvö börn undir eins árs aldri á sama tíma. Kannað var sérstaklega hvort dagmóðir hefði börn umfram leyfilegan fjölda á einhverjum tíma dags og þá hversu mörg.

### 6.1 Fjöldi barna umfram leyfilegan fjölda á einhverjum tíma dagsins

Tafla 6.1 sýnir fjölda barna í daggæslu umfram leyfilegan fjölda, á einhverjum tíma dagsins, eftir því hvort dagmæður starfa einar eða tvær saman. Á höfuðborgarsvæðinu er fjöldi áætlaður út frá úrtaki í Kópavogi og Reykjavík.

**Tafla 6.1 Fjöldi og hlutfall barna umfram leyfilegan fjölda í daggæslu á einhverjum tíma dagsins, eftir landshlutum og hvort dagmæður starfa einar eða tvær saman**

Landshluti	Ein dagmóðir		Tvær dagmæður		Samtals	
	Fj. barna umfram	%	Fj. barna umfram	%	Fj. barna umfram	%
Vesturland og Vestfirðir	0		0		0	
Norðurland vestra og eystra	5	3%	0		5	3%
Austurland	0		0		0	
Suðurland	3	4%	8	27%	11	9%
Reykjanes	5	4%	0		5	4%
Höfuðborgarsvæði	156*	11%	39*	9%	195	11%
<b>Landið í heild</b>	<b>169</b>	<b>9%</b>	<b>47</b>	<b>8%</b>	<b>216</b>	<b>9%</b>

\* Áætlað út frá úrtaki.

Alls er um að ræða um 216 börn sem eru „of mörg“ af heildarfjöldanum 2.351, þannig að 9% barna í daggæslu eru umfram leyfilegan fjölda. Þar sem börn voru flest of mörg í daggæslu á sama tíma voru þau sex talsins umfram leyfilegan fjölda.

### 6.2 Fjöldi barna umfram leyfilegan fjölda á tilteknum tíma dagsins

Tafla 6.1 sýnir fjölda barna umfram leyfilegan fjölda á einhverjum tíma dagsins. Þegar skoðað er á hvaða tíma börn eru helst of mörg verður að hafa í huga að skörun er milli hópa. Þannig eru börn sem eru of mörg allan daginn líka í hópi barna sem eru of mörg fyrir hádegi, í hádegi eða eftir hádegi. Tafla 6.2 sýnir fjölda barna sem voru umfram leyfilega fjölda og þann tíma dags er þau voru of mörg eftir landshlutum. Einnig sýnir taflan hlutfall of margra barna miðað við fjölda barna í daggæslu á tilteknum tíma dagsins.

**Tafla 6.2 Fjöldi barna umfram leyfilegan fjölda fyrir hádegi, í hádegi, eftir hádegi eða allan daginn og hlutfall „of margra“ barna af heildarfjölda barna í daggæslu**

Landshluti	Fyrir hádegi		Í hádegi		Eftir hádegi		Allan daginn	
	Fj.	%	Fj.	%	Fj.	%	Fj.	%
Vesturland og Vestfirðir	0		0		0		0	
Norðurland vestra og eystra	4	2%	3	2%	2	1%	2	1%
Austurland	0		0		0		0	
Suðurland	5	4%	5	4%	8	7%	2	2%
Reykjanes	5	4%	3	2%	1	1%	0	
Höfuðborgarsvæðið	192*	10%	141*	8%	94*	5%	38*	2%
<b>Landið í heild</b>	<b>206</b>	<b>9%</b>	<b>152</b>	<b>6%</b>	<b>105</b>	<b>4%</b>	<b>42</b>	<b>2%</b>

\* Áætlað út frá úrtaki í Reykjavík og Kópavogi og rauntölum í öðrum sveitarfélögum á höfuðborgarsvæðinu.

Eins og tafla 6.2 sýnir er algengast að börn séu of mörg fyrir hádegi, ef landið er skoðað í heild. Þegar einstakir landshlutar eru skoðaðir kemur í ljós að hlutfallslega eru of mörg börn einnig á öðrum tíma. Á Suðurlandi er t.d. algengara að börn séu of mörg eftir hádegi, meðan algengast er að börn séu of mörg á höfuðborgarsvæðinu fyrir hádegi, sem skýrir heildarniðurstöðuna, þar sem fjölmennasti hópur barna er á höfuðborgarsvæðinu. Fátítt er í öllum landshlutum að börn séu of mörg allan daginn.

### 6.3 Fjöldi barna umfram leyfilegan fjölda á einstökum heimilum dagmæðra

Kannað var hve mörg börn væru á heimilum dagmæðra umfram það sem leyfilegt er. Tafla 6.3 sýnir fjölda heimila dagmæðra með of mörg börn og eru heimilin flokkuð eftir því hversu mikill umframfjöldin er (einu barni of margt, tveimur of mörg o.s.frv., allt að sex börn umfram leyfilegan fjölda). Tafla 6.3 sýnir t.d. að á 61 heimili á höfuðborgarsvæðinu var eitt barn umfram leyfilegan fjölda.

**Tafla 6.3 Fjöldi „of margra“ barna, eftir umframfjölda, ásamt meðalfjölda barna umfram leyfilegan fjölda í hverjum landshluta**

Landshluti	Fjöldi barna umfram leyfilegan fjölda						Alls	Meðaltal
	1	2	3	4	5	6		
Vesturland og Vestfirðir								
Norðurland vestra og eystra	5						5	1
Austurland								
Suðurland		1	1			1	3	4
Reykjanes	5						5	1
Höfuðborgarsvæðið	61*	38*	5*	10*	1*		115*	2
<b>Landið í heild</b>	<b>71</b>	<b>39</b>	<b>6</b>	<b>10</b>	<b>1</b>	<b>1</b>	<b>128</b>	<b>2</b>

\* Áætlað út frá úrtaki í Reykjavík og Kópavogi og rauntölum frá öðrum sveitarfélögum í landshlutanum.

Ef meðaltal umframfjölda barna er skoðað er ástandið alvarlegast á Suðurlandi þar sem að meðaltali eru tæplega fjögur börn of mörg á heimilum dagmæðra. Á Suðurlandi voru þrjú heimili dagmæðra með börn umfram leyfilegan fjölda, eitt heimili með sex börn umfram leyfilegan fjölda. Ef landið er skoðað í heild eru 128 heimili dagmæðra með of mörg börn, og að meðaltali tvö börn umfram leyfilegan fjölda.

#### 6.4 Fjöldi dagmæðra með of mörg börn

Í kafla 6.3 var fjallað um hve mörg heimili dagmæðra væru með of mörg börn. Í þessum kafla er skoðaður fjöldi dagmæðra með of mörg börn. Fram kemur töluverður munur á milli heimila þar sem dagmóðir starfar ein og þar sem tvær starfa saman. Þessi munur kemur fram í töflu 6.4 sem sýnir einnig hve hátt hlutfall dagmæðra í landshluta hafa of mörg börn af heildarfjölda dagmæðra í hverjum landshluta.

**Tafla 6.4 Fjöldi dagmæðra sem hafa börn umfram leyfðan fjölda, eftir því hvort þær starfa einar eða tvær saman**

Landshluti	Ein dagmóðir		Tvær dagmæður		Samtals	
	Fj. með of mörg börn	%	Fj. með of mörg börn	%	Fj. með of mörg börn	%
Vesturland og Vestfirðir	0		0		0	
Norðurland vestra og eystra	5	15%	0		5	14%
Austurland	0		0		0	
Suðurland	1	5%	2	50%	3	14%
Reykjanes	5	24%	0		5	20%
Höfuðborgarsvæðið	114*	42%	22*	28%	136*	39%
<b>Landið í heild</b>	<b>125</b>	<b>35%</b>	<b>24</b>	<b>24%</b>	<b>149</b>	<b>34%</b>

\* Áætlaður fjöldi út frá úrtaki.

Í töflu 6.4 kemur fram að 34% dagmæðra hafa of mörg börn í gæslu á einhverjum tíma dagsins. Rétt er að benda á að dagmóðir sem hefur eitt barn umfram leyfilegan fjölda telst til hóps dagmæðra með of mörg börn, sama á við um dagmóður með þrjú börn yngri en eins árs á sama tíma. Ef hlutfall dagmæðra með of mörg börn er skoðað er ástandið alvarlegast á höfuðborgarsvæðinu þar sem 39% dagmæðra eru með of mörg börn, en í þeim landshluta eru einnig flestar dagmæður starfandi.

## VII. Skilyrði leyfisveitinga

Formlegar leyfisveitingar til daggæslu barna í heimahúsum eru á vegum félagsmálanefndar og skal félagamálanefnd senda Hagstofu Íslands og félagsmálaráðuneyti árlega upplýsingar um fjölda leyfa og fjölda barna í daggæslu í heimahúsi í sveitarfélaginu.

Í 9. gr. reglugerðar um daggæslu barna í heimahúsum er kveðið á um þau skilyrði sem dagmóðir þarf að uppfylla til að fá leyfi.

### 7.1 Námskeið

Skilyrði leyfisveitingar í upphafi er að umsækjandi hafi sótt námskeið á vegum sveitarfélagsins. Meginmarkmið slíkra námskeiða er að veita hnitmiðaða og vel uppbyggða fræðslu um uppeldi og umönnun barna, þarfir þeirra og þroska og hvernig eigi að koma til móts við þær þarfir. Nánar er fjallað um þessi námskeið í IV. kafla títtnefndrar reglugerðar um dagmæður. Þess má geta að félagsmálaráðuneyti lét í janúar 1994 útbúa sérsamið námsefni og handbók fyrir dagmæður til notkunar og kennslu á námskeiðum fyrir dagmæður. Heimilt er að veita undanþágu frá því skilyrði að umsækjandi hafi sótt námskeið ef hann hefur menntun á sviði uppeldismála sem félagamálanefnd metur gilda. Standi umsækjanda ekki námskeið til boða er heimilt að veita honum bráðabirgðaleyfi þar til dagmóðir hefur sótt námskeið. Þó skal slíkt leyfi ekki veitt án undangenginnar kynningar á undirstöðuatriðum í starfi dagmæðra. Í könnuninni svöruðu alls 98% dagmæðra spurningu um hvort þær hefðu lokið námskeiði. Tafla 7.1 sýnir hlutfall dagmæðra er hafa lokið námskeiði.

Tafla 7.1 Hlutfall dagmæðra er hafa lokið námskeiði fyrir dagmæður

Landshluti	Já	Nei	Veit ekki	Svara ekki
Vesturland og Vestfirðir	47%	53%	0%	0%
Norðurland vestra og eystra	76%	19%	0%	5%
Austurland	29%	71%	0%	0%
Suðurland	41%	59%	0%	0%
Reykjanes	62%	34%	0%	4%
Höfuðborgarsvæðið	89%	11%	0%	0%
<b>Landið í heild</b>	<b>76%</b>	<b>22%</b>	<b>0%</b>	<b>2%</b>

Ef landið er skoðað í heild hafa 22% ekki lokið námskeiði en hlutfallslega fæstar dagmæður hafa lokið námskeiði á Austurlandi eða 71%, þarnæst á Suðurlandi þar sem 59% hafa ekki lokið námskeiði og 53% á Vesturlandi og Vestfjörðum. Hlutfallslega flestar dagmæður hafa lokið námskeiði á höfuðborgarsvæðinu eða 89%.

## 7.2 Læknisvottorð

Skilyrði fyrir leyfisveitingu er að dagmóðir skili læknisvottorði. Vottorðið skal staðfesta að ekki hafi fundist merki um sjúkdóm eða annað sem hindrað gæti að umsækjandi geti tekið að sér barnagæslu. Einnig skal koma fram að aðrir heimilismenn hafi einnig verið skoðaðir og ekkert fundist athugavert við heilsufar þeirra sem hindri samvistir við börn. Í könnuninni svöruðu 97% spurningunni um hvort dagmóðir hefði skilað læknisvottorði. Tafla 7.2 sýnir hlutfall dagmæðra er hafa skilað inn læknisvottorði.

Tafla 7.2 Hlutfall dagmæðra er hefur skilað læknisvottorði

Landshluti	Já	Nei	Veit ekki	Svara ekki
Vesturland og Vestfirðir	94%	6%	0%	0%
Norðurland vestra og eystra	95%	5%	0%	5%
Austurland	100%	0%	0%	0%
Suðurland	86%	0%	0%	14%
Reykjanes	96%	0%	0%	4%
Höfuðborgarsvæðið	99%	1%	0%	2%
<b>Landið í heild</b>	<b>96%</b>	<b>1%</b>	<b>0%</b>	<b>3%</b>

Alls hafa 96% dagmæðra á landinu öllu skilað inn læknisvottorði meðan 1% dagmæðra svarar spurningunni neitandi. Á Vesturlandi og Vestfjörðum svara hlutfallslega flestar dagmæður spurningunni neitandi en lægst er hlutfall þeirra sem hafa skilað inn læknisvottorði á Suðurlandi eða 86% en þar svara 14% dagmæðra ekki spurningunni.

## 7.3 Umsögn seinasta vinnuveitenda dagmóður eða tveggja ábyrgja aðila

Eitt af skilyrðum leyfisveitingar er að dagmóðir skili umsögn seinasta vinnuveitenda eða tveggja ábyrgja aðila og skal umsögnin bera með sér að umsækjandi sé hæfur til að taka að sér daggæslu barna. Í könnuninni svöruðu 95% dagmæðra spurningunni. Tafla 7.3 sýnir hlutfall dagmæðra er hafa skilað umsögn.

Tafla 7.3 Hlutfall dagmæðra er hefur skilað umsögn seinasta vinnuveitanda eða tveggja ábyrgja aðila

Landshluti	Já	Nei	Veit ekki	Svara ekki
Vesturland og Vestfirðir	24%	71%	6%	5%
Norðurland vestra og eystra	68%	24%	3%	5%
Austurland	29%	57%	14%	0%
Suðurland	55%	32%	5%	9%
Reykjanes	77%	15%	4%	4%
Höfuðborgarsvæðið	46%	47%	1%	6%
<b>Landið í heild</b>	<b>56%</b>	<b>34%</b>	<b>5%</b>	<b>5%</b>

Alls hafa um 56% dagmæðra skilað inn umsögn seinasta vinnuveitanda eða tveggja ábyrgra aðila en 34% ekki. Hlutfall dagmæðra er vita ekki hvort þessum gögnum hefur verið skilað er 5% og önnur 5% svara ekki spurningunni. Ef landshlutar eru bornir saman hafa hlutfallslega fæstar dagmæður skilað inn slíkri umsögn á Vesturlandi og Vestfjörðum þar sem 71% dagmæðra hefur *ekki* skilað umsögn og 57% á Austurlandi, en á Austurlandi vita 14% dagmæðra ekki hvort umsögn hefur verið skilað. Hlutfallslega flestar dagmæður á Norðurlandi vestra og eystra hafa skilað inn slíkri umsögn eða 68% dagmæðra svara spurningunni játandi.

#### 7.4 Sakavottorð

Umsækjandi skal í öllum tilvikum leggja fram sakavottorð til að fá leyfi fyrir dag-gæslu barna í heimahúsum. Sé sakavottorðið ekki hreint metur félagsmálanefnd hvort athæfi, sem fram kemur á sakavottorði, hafi áhrif á hæfni umsækjanda til að hafa barn í umsjá sinni. Kemur þá meðal annars til álita hversu langt er liðið frá því refsivert athæfi átti sér stað. Í könnuninni svöruðu 97% spurningunni. Tafla 7.4 sýnir hlutfall dagmæðra er hafa skilað inn sakavottorði.

**Tafla 7.4 Hlutfall dagmæðra er hafa skilað sakavottorði**

Landshluti	Já	Nei	Veit ekki	Svara ekki
Vesturland og Vestfirðir	76%	24%	0%	0%
Norðurland vestra og eystra	84%	11%	0%	5%
Austurland	71%	29%	0%	0%
Suðurland	82%	9%	0%	9%
Reykjanes	88%	4%	0%	8%
Höfuðborgarsvæðið	98%	1%	0%	1%
<b>Landið í heild</b>	<b>91%</b>	<b>6%</b>	<b>0%</b>	<b>3%</b>

Þó kveðið sé skýrt á um í reglugerð að dagmóðir skuli í öllum tilvikum leggja fram sakavottorð svara 6% dagmæðra spurningunni neitandi. Ef landshlutar eru bornir saman hafa hlutfallslega fæstar dagmæður á Austurlandi skilað sakavottorði þar sem 29% dagmæðra svara spurningunni neitandi, 24% á Vesturlandi og Vestfjörðum og 11% á Norðurlandi vestra og eystra. Hlutfallslega flestar dagmæður á höfuðborgar-svæðinu hafa skilað sakavottorði.

#### 7.5 Brunavarnir

Eitt af skilyrðum leyfisveitingar er að skoðun eldvarnaeftirlits liggi fyrir um heimili umsækjanda, einkum um ástand rafmagns og útgönguleiða. Einungis 86% svöruðu spurningunni í könnuninni. Tafla 7.5 sýnir hlutfall heimila dagmæðra þar sem skoðun eldvarnaeftirlits hefur farið fram.



**Tafla 7.5 Hlutfall heimila dagmæðra sem eldvarnaeftirlit sveitarfélaga hefur skoðað**

Landshlutar	Já	Nei	Veit ekki	Svara ekki
Vesturland og Vestfirðir	35%	24%	12%	29%
Norðurland vestra og eystra	84%	8%	0%	8%
Austurland	71%	29%	0%	0%
Suðurland	41%	36%	0%	23%
Reykjanes	88%	0%	0%	12%
Höfuðborgarsvæðið	59%	24%	10%	7%
<b>Landið í heild</b>	<b>66%</b>	<b>13%</b>	<b>7%</b>	<b>14%</b>

Í ljós kemur að 13% heimila dagmæðra höfðu ekki fengið skoðun eldvarnaeftirlits og ef landshlutar eru bornir saman hafa hlutfallslega fæst heimili verið skoðuð á Suðurlandi þar sem 36% heimila hafa *ekki* fengið skoðun. Á Suðurlandi gæti ástandið þó verið verra eða betra þar sem 23% svara ekki spurningunni. Athygli vekur hve hátt hlutfall svarar ekki spurningunni eða 14% á landinu í heild. Til að mynda svara 29% ekki spurningunni á Vesturlandi og Vestfjörðum er getur bent til að ástandið sé í raun annað en kemur fram í könnuninni. Hlutfallslega flest heimili dagmæðra á Reykjanesi og Norðurlandi vestra og eystra hafa verið skoðuð, miðað við aðra landshluta.

## 7.6 Umsögn heilbrigðisnefndar

Áður en leyfi er veitt er heimilt að leita umsagnar heilbrigðisnefndar hvað húsnæði dagmóður varðar ef ástæða þykir til. Í könnuninni svara tiltölulegar fáar þeirri spurningu í heild eða 77%. Tafla 7.6 sýnir hve hátt hlutfall heimila dagmæðra hefur fengið slíka umsögn. Hins vegar skal umsögn heilbrigðisnefndar liggja fyrir ef tvær dagmæður starfa saman í sama húsnæði og svarar 91% dagmæðra er starfa saman þeirri spurningunni.

**Tafla 7.6 Hlutfall heimila dagmæðra er hefur fengið umsögn heilbrigðisnefndar**

Landshluti	Já	Nei	Veit ekki	Svara ekki
Vesturland og Vestfirðir	6%	65%	6%	24%
Norðurland vestra og eystra	11%	81%	0%	8%
Austurland	43%	43%	14%	0%
Suðurland	0%	77%	0%	23%
Reykjanes	58%	18%	12%	12%
Höfuðborgarsvæðið	24%	54%	8%	14%
<b>Landið í heild</b>	<b>21%</b>	<b>49%</b>	<b>7%</b>	<b>23%</b>

Þar sem ekki er skilyrði að heilbrigðisnefnd veiti umsögn um heimili dagmæðra sem starfa einar kemur ekki á óvart að einungis 21% heimili dagmæðra, á landinu í heild, hefur fengið slíka umsögn og 49% svara spurningunni neitandi. Ef landshlutar eru bornir saman hafa hlutfallslega flest heimili fengið slíka umsögn á Reykjanesi og þarnæst á Austurlandi. Rétt er að vekja athygli á hve hátt hlutfall svarar ekki spurningunni eða 23% og svara fæstir henni á Vesturlandi og Vestfjörðum. Tafla 7.7 sýnir svör dagmæðra er starfa saman.

**Tafla 7.7 Hlutfall heimila dagmæðra þar sem tvær vinna saman er hefur fengið umsögn heilbrigðisnefndar**

Landshluti	Já	Nei	Veit ekki	Svara ekki
Vesturland og Vestfirðir	0%	100%	0%	0%
Norðurland vestra og eystra	50%	0%	0%	50%
Suðurland	100%	0%	0%	0%
Reykjanes	100%	0%	0%	0%
Höfuðborgarsvæðið	82%	5%	4%	9%
<b>Landið í heild</b>	<b>69%</b>	<b>22%</b>	<b>3%</b>	<b>6%</b>

Meirihluti heimila dagmæðra þar sem tvær starfa saman hefur fengið umsögn heilbrigðisnefndar en þó vekur athygli að ekkert heimili þar sem tvær starfa saman á Vesturlandi og Vestfjörðum hefur fengið umsögn heilbrigðiseftirlits. Helmingur dagmæðra er starfa tvær saman á Norðurlandi vestra og eystra svarar og hafa öll heimili fengið umsögn.

## 7.7 Slysaftrygging

Starfandi dagmæðrum er skylt að kaupa slysaftryggingu vegna barna í daggæslu, sbr. 19. gr. reglugerðarinnar. Í könnuninni svöruðu 97% spurningunni. Tafla 7.8 sýnir hlutfall dagmæðra er hafa slíka tryggingu.

**Tafla 7.8 Hlutfall dagmæðra með slysaftryggingu\***

Landshluti	Já	Nei	Veit ekki	Svara ekki
Vesturland og Vestfirðir	71%	6%	23%	0%
Norðurland vestra og eystra	81%	14%	0%	5%
Austurland	86%	0%	0%	14%
Suðurland	82%	18%	0%	0%
Reykjanes	96%	0%	0%	4%
Höfuðborgarsvæðið	96%	2%	1%	1%
<b>Landið í heild</b>	<b>89%</b>	<b>6%</b>	<b>2%</b>	<b>3%</b>

Þegar hlutföll þeirra er hafa slíka tryggingu er skoðað hafa 89% dagmæðra tryggingu en 6% svara spurningunni neitandi. Þegar landshlutar eru bornir saman svara hlutfallslega fæstar dagmæður spurningunni játandi á Vesturlandi og Vestfjörðum, en þar segjast þó 23% ekki vita hvort þær hafa slíka tryggingu. Hlutfallslega flestar svara spurningunni neitandi á Suðurlandi þar sem 18% segjast ekki hafa slíka tryggingu.

## Niðurstöður

Spurningalistar bárust af 26 stöðum, frá 24 sveitarfélögum og tveimur stöðum þar sem tvö eða fleiri sveitarfélög hafa sameinast um félagsþjónustuna. Það þýðir að spurningalistar bárust frá öllum sveitarfélögum landsins með 1000 íbúa eða fleiri er höfðu starfandi dagmæður er könnunin fór fram. Í þessum sveitarfélögum starfar alls 461 dagmóðir við daggæslu barna í heimahúsum. Flestar dagmæður eru starfandi á höfuðborgarsvæðinu eða 77% af heildarhópnum. Á hluta heimila dagmæðra starfa tvær dagmæður saman en í langflestum tilvikum starfar ein dagmóðir á hverju heimili og á það við um alla landshluta nema Vesturland og Vestfirði þar sem álíka margar dagmæður starfa tvær saman og einar. Af heildarhópi dagmæðra starfa 78% dagmæðra einar á heimili en 22% dagmæðra starfa tvær saman. Alls eru um 2.350 börn í daggæslu í heimahúsum í þeim sveitarfélögum er tóku þátt í könnuninni. Eins og greint var frá í inngangi byggja niðurstöður könnunarinnar af öllum svæðum á rauntölum nema á höfuðborgarsvæðinu, þar sem byggt er annars vegar á rauntölum frá fjórum sveitarfélögum og hins vegar á áætluðum fjölda barna út frá „slembiúrtaki“ í Reykjavík og Kópavogi.

Kannað var hvort munur væri milli landshluta, hve margar dagmæður eru starfandi miðað við fjölda barna á aldrinum 0–5 ára í sveitarfélögum er tóku þátt í könnuninni. Reyndist vera talsverður munur á milli landshluta hvað þetta varðar en á landinu í heild eru að meðaltali um 50 börn á aldrinum 0–5 ára fyrir hverja starfandi dagmóður í landinu. Á höfuðborgarsvæðinu eru flestar dagmæður starfandi miðað við fjölda barna í landshlutanum og þar af leiðandi fæst börn um hverja dagmóður miðað við aðra landshluta eða 45 börn. Slíkar tölur segja þó ekkert um hve mörg börn eru í raun hjá dagmæðrum eða á biðlista eftir daggæslu hjá dagmæðrum. Miðað við heildarfjölda barna í landshlutanum eru flest börn um hverja dagmóður á Austurlandi, þar eru einnig fæstar dagmæður og fæst börn á aldrinum 0–5 ára miðað við aðra landshluta. Í athugasemd frá umsjónaraðila með daggæslu barna í heimahúsum á Austurlandi kom fram að börnum í daggæslu í heimahúsum færi fækkandi þar sem fleiri leikskólarymi hefðu bæst við í sveitarfélaginu. Þetta má ef til vill túlka á þann veg að fjöldi barna um hverja dagmóður segi til um þörf fyrir dagvist barna í heimahúsum. Fámennur hópur dagmæðra segir að einhverju marki til um hver sé eftirspurn eftir daggæslu í heimahúsum. Betri mynd af eftirspurn eftir daggæslu í heimahúsum má þó fá með því að skoða fjölda barna í daggæslu í heimahúsum samanborið við fjölda dagmæðra. Ef landið er skoðað í heild er hver dagmóðir með um fimm börn í daggæslu í heimahúsi að meðaltali og eru landshlutar svipaðir að þessu leyti nema Austurland sker sig úr þar sem færri börn eru hjá hverri dagmóður. Þetta má túlka sem svo að svipuð eftirspurn sé eftir daggæslu í heimahúsum í öllum landshlutum nema á Austurlandi.

Ef miðað er við meðaltalsfjölda barna í daggæslu og meðalfermetrafjölda nýttan undir daggæslu barna eru að meðaltali um 60 fermetrar notaðir undir starfseminna á heimilum dagmæðra og ekki er mikill munur á milli landshluta hvað það varðar. Á landsbyggðinni er stærra húsnæði notað undir starfseminna heldur en á höfuðborgarsvæðinu, munurinn er þó einungis 10 fermetrar að meðaltali. Einn landshluti sker sig úr hvað þetta varðar þar sem dagmæður á Norðurlandi vestra og eystra hafa að meðaltali minna rými en dagmæður í öðrum landshlutum. Á landinu í heild hefur

hvert barn að meðaltali um 10 fermetra leikrými. Rétt er þó að benda á að í flestum tilvikum var gefinn upp sami fermetrafjöldi um heildarfermetrafjölda heimila og fermetrafjölda nýttan undir starfsemina, ber því að skoða þessar tölur með fyrirvara. Áberandi var að börn í daggæslu á heimilum þar sem tvær unnu saman höfðu að meðaltali færri fermetra til umráða heldur en börn á heimilum þar sem ein dagmóðir vinnur. Ekki kom fram mikill stærðarmunur á heimilum dagmæðra, hvort sem dagmóðir starfaði ein eða tvær saman þó börnin væru fleiri í daggæslu á heimilum dagmæðra er tvær starfa saman. Að meðaltali voru heimili dagmæðra þar sem tvær starfa saman einungis 10 fermetrum stærri þannig að ekki er að undra að börn á heimilum þar sem tvær starfa saman hafi minna leikpláss heldur en þar sem ein starfar. Þar sem tvær starfa saman geta verið allt að tíu börn en fimm börn þar sem ein starfar.

Í öllum landshlutum var einbýlishús algengasta tegund húsnæðis dagmæðra nema á Norðurlandi vestra og eystra þar sem lítill munur var á hve margar dagmæður bjuggu í einbýlishúsi, raðhúsi eða hæð. Mikill meirihluti dagmæðra hefur afgirt leiksvæði utan húss fyrir börn í daggæslu og var lítill munur milli landshluta. Suðurland og höfuðborgarsvæðið skáru sig úr þar sem nokkuð lægra hlutfall dagmæðra hafði upp á slíkt að bjóða miðað við aðra landshluta.

Í heildina má segja að flest börn í daggæslu í heimahúsum hafi nægt leiksvæði en börn hjá dagmæðrum sem starfa tvær saman mega una við þrengri húsakynni. Börnin hafa flest öll aðgang að afgirtu leiksvæði utan húss og umsjónaraðilar sáu sjaldan ástæðu til að nefna eitthvað sérstaklega um heimili dagmæðra. Í þeim tilvikum að það var gert var nær eingöngu um jákvæð ummæli um heimili dagmæðra að ræða.

Flestar dagmæður eru á aldrinum 31–40 ára og á þetta á við um alla landshluta nema Suðurland þar sem meirihluti dagmæðra er á aldrinum á milli tvítugs og þrítugs. Meðalstarfsaldur dagmæðra er hæstur á Vesturlandi og Vestfjörðum og höfuðborgarsvæðinu eða níu ár, en í öðrum landshlutum frá þremur árum upp í fimm ár. Athyglisvert er hve hátt hlutfall dagmæðra (30%) hefur einungis starfað eitt ár eða skemur. Langflestar dagmæður eru giftar eða í sambúð með börn og á það við um alla landshluta og eiga þær að meðaltali um tvö börn.

Dagmóðurstarfið er í langflestum tilvikum meginatvinna dagmæðra og ef þær vinna önnur störf er það tengt verslunar- eða öðrum þjónustustörfum. Innan við 10% dagmæðra stunda nám samhliða dagmóðurstarfinu og mikil meirihluti dagmæðra hefur eingöngu lokið skyldunámi eða yfir 60% dagmæðra. Ekki er hægt að segja að munur sé á menntun dagmæðra milli landshluta nema að því leyti að hlutfall dagmæðra sem hafa lokið framhaldsskólanámi er herra á höfuðborgarsvæðinu en í öðrum landshlutum.

Að meðaltali fengu dagmæður eina til tvær heimsóknir frá umsjónaraðila sveitarfélaga undanfarna 12 mánuði. Margar dagmæður fengu þó enga heimsókn allt árið 2001 eða 12% dagmæðra, sem eru um 55 dagmæður á landinu öllu. Í reglugerð segir að eftirlit með starfi dagmæðra skuli vera mjög virkt fyrsta starfsárið. Hins vegar kom í ljós að dagmæður á fyrsta starfsári, og þær er hafa yfir 31 árs starfsreynslu, fá færstar heimsóknir að meðaltali. Einungis á Suðurlandi er þessu öfugt farið þar sem dagmæður á fyrsta starfsári fá fleiri heimsóknir að meðaltali heldur en þær með lengri starfsreynslu.

Margar dagmæður höfðu ekki sótt fræðslufund síðastliðna 12 mánuði eða 73%

þeirra, enda höfðu í mörgum tilvikum engir fræðslufundir verið haldnir síðastliðna 12 mánuði í sveitarfélögunum. Þrátt fyrir að dagmæður fari ekki á fræðslufundi og fái að meðaltali eina til tvær heimsóknir frá umsjónaraðila á ári telja flestar sig fá nægan stuðning frá sveitarfélaginu. Þó segja 27% dagmæðra að það vanti meiri fræðslu frá sveitarfélaginu um dagmóðurstarfið.

Í könnuninni kom fram að um 2.350 börn eru í daggæslu í heimahúsum, sem er um 10% barna í þessum sveitarfélögum á aldrinum 0–5 ára. Hlutfallslega eru flest börnin á höfuðborgarsvæðinu og fæst á Austurlandi. Flest börn í daggæslu eru í kringum tveggja ára aldurinn. Meðaldvalartími barna í daggæslu er um sex klukkustundir á dag, en þó dvelja börn á höfuðborgarsvæðinu lengur að meðaltali í daggæslu en börn í öðrum landshlutum, eða sjö klukkustundir. Algengast er í öllum landshlutum að börn dvelji í daggæslu fyrir hádegi nema á höfuðborgarsvæðinu og á Vestfjörðum og Vesturlandi þar sem hlutfallslega flest eru í daggæslu allan daginn, en allt að 25 mismunandi dvalartímar barna komu fram í könnuninni. Dvalartímar barna geta í raun verið jafnmargir og fjöldi barna hjá hverri dagmóður.

Alls eru 9% barna í daggæslu umfram leyfilegan fjölda hjá dagmæðrum, á einhverjum tíma dagsins. Alvarlegast er ástandið á höfuðborgarsvæðinu, en þó fylgja önnur sveitarfélög á Suðurlandi þar fast á eftir. Algengast er að fjöldi barna sé of mikill fyrir hádegi þó ekki hafi verið um teljandi mun að ræða miðað við önnur tímabil dagsins.

Þegar skoðaður er fjöldi barna umfram leyfilegan fjölda er algengast að eitt barn sé umfram leyfilegan fjölda, en þar sem börnin voru flest „of mörg“ voru þau sex umfram leyfilegan fjölda. Að meðaltali eru tvö börn umfram leyfilegan fjölda, þegar landið er skoðað í heild en þó sker Suðurland sig úr hvað það varðar þar sem börnin voru að meðaltali fjögur of mörg miðað leyfilegan fjölda. Athygli vekur að börnin voru ekkert frekar of mörg í hádegi en á öðrum tíma.

Af heildarfjölda dagmæðra á landinu öllu eru um 34% þeirra með börn umfram leyfilegan fjölda á einhverjum tíma dagsins. Alvarlegast var ástandið á höfuðborgarsvæðinu þar sem 39% dagmæðra voru með börn umfram leyfilegan fjölda. Hlutfallslega fleiri dagmæður voru með börn umfram leyfilegan fjölda sem starfa einar (34%) heldur en þær er starfa tvær saman (24%).

Samkvæmt reglugerð þarf dagmóðir að uppfylla ákveðin skilyrði til að fá leyfi frá sveitarfélaginu til daggæslu barna í heimahúsi. Eitt slíkra skilyrða er að dagmóðir hafi sótt námskeið á vegum sveitarfélagsins, þó er heimilt að veita bráðabirgðaleyfi ef ekkert námskeið stendur dagmóður til boða. Allt að 22% dagmæðra höfðu ekki lokið námskeiði og var ástandið hlutfallslega alvarlegast á Austurlandi þar sem 71% dagmæðra, eða fimm af sjö dagmæðrum, hafði ekki lokið námskeiði. Var ástandið sýnu verra á landsbyggðinni heldur en á höfuðborgarsvæðinu þegar hlutföll þeirra sem ekki hafa lokið námskeiði var skoðað.

Annað skilyrði leyfisveitingar er að dagmóðir skili læknisvottorði sem sýni að ekkert sé athugavert við heilsufar dagmóður eða annarra heimilismanna er hindri að hún fái leyfi. Langflestar dagmæður hafa lagt fram vottorð eða 96% dagmæðra.

Skýrt er tekið fram í reglugerð að dagmóðir skuli í öllum tilvikum leggja fram sakavottorð til að fá leyfi. Þrátt fyrir það segjast 6% dagmæðra ekki hafa gert slíkt og þar sem ástandið er hlutfallslega verst, á Austurlandi, segjast 29% ekki hafa orðið við slíku.

Mjög mikilvægt er að reglum um brunavarnir sé strangt fylgt eftir. Þrátt fyrir

mikilvægi þessa svara 13% dagmæðra að skoðun hafi ekki farið fram en í þeim landshluta þar sem ástandið var hlutfallslega verst, á Suðurlandi, svara allt að 36% dagmæðra spurningunni neitandi.

Umsögn heilbrigðisnefndar er ekki skilyrði fyrir leyfi, enda svarar nærri helmingur dagmæðra spurningunni neitandi um að slík skoðun hafi farið fram. Þetta er þó misjafnt á milli landshluta, á Reykjanesi hafa til að mynda allt að 60% heimila fengið slíka skoðun.

Starfandi dagmæðrum er skylt samkvæmt reglugerð að kaupa slysatryggingu vegna barna í daggæslu, þrátt fyrir það segjast 6% dagmæðra ekki hafa slíka. Í sumum landshlutum eins og á Suðurlandi er hlutfall þeirra allt að 18% er ekki hafa slíka tryggingu.

Þegar á heildina er litið má segja að ákvæðum í reglugerð um daggæslu barna í heimahúsum sé ekki fylgt eftir sem skyldi. Dagmæður hafa of mörg börn í gæslu og í mörgum tilvikum fá dagmæður leyfi til starfans án þess að hafa uppfyllt öll skilyrði sem þurfa að vera fyrir hendi eins og sakavottorð, skoðun eldvarnaeftirlits og slysatryggingu. Hverju kann þetta að sæta? Segja má að þeir er veita leyfi ættu að hafa það í hendi sér að veita þau ekki nema öll skilyrði hafi verið uppfyllt. Það ætti t.d. ekki að þurfa að veita leyfi áður en dagmóðir hefur sýnt fram á að hún hafi slysatryggingu fyrir börn í daggæslu og skilað inn saka- og læknisvottorði. Það gæti verið að starfsmenn eldvarnaeftirlits anni ekki skoðun á heimilum dagmæðra og ekki sanngjarnt að leyfi til dagmæðra þurfi að líða fyrir þær sakir, en í slíkum tilvikum ætti það að vera á ábyrgð umsjónaraðila sveitarfélaga að tryggja að ekki verði óeðli- legur dráttur á skoðun eldvarnaeftirlits.

Ástæða er til þess að auka fjölda heimsókna umsjónaraðila til dagmæðra til að sporna við að þær hafi of mörg börn í gæslu, en ekki er víst að komið verði í veg fyrir umfram fjölda barna hjá dagmæðrum með tíðari heimsóknum umsjónaraðila. Ástæða þess að dagmóðir lætur tilleiðast að hafa of mörg börn í gæslu getur verið sú að eftirspurnin sé meiri en starfandi dagmæður ná að anna. Enn fremur kann að vera að dagmóðir telji gjald fyrir hvert barn of lágt, hún vilji auka tekjur sínar og taki því fleiri börn í gæslu en leyfilegt er. Hvað sem þessu líður er um brot á reglugerð að ræða. Reglugerð sem sett er fyrst og fremst til verndar börnum í daggæslu í heimahúsum og til að tryggja öryggi þeirra.

Daggæsla barna í heimahúsum er viðurkennt dagvistarúrræði fyrir ung börn og foreldrar þeirra hafa oft ekki um aðra kosti að velja. Ef fara á þá leið að styrkja þetta úrræði verður m.a. að auka eftirlit með starfsemi og efla stuðning, ráðgjöf og fræðslu. Huga þarf að friðhelgi heimila í eftirliti með starfsemi dagmæðra sem þó kemur ekki í veg fyrir að slíkt eftirlit verði að fara fram.

Mikilvægi þess að foreldrar barna í daggæslu séu upplýstir um reglur um daggæslu barna í heimahúsum má ekki gleymast. Þó umsjónaraðilar og dagmæður hafi slíkt hlutverk gagnvart foreldrum mætti vel hugsa sér samstarf við ungbarnaeftirlit í heilsugæslu, þar sem auðvelt gæti verið að nálgast foreldra ungra barna sem helst nýta sér þjónustu dagmæðra. Þar gæti verið vettvangur til að kynna fyrir foreldum ungra barna hvaða reglur eru í gildi varðandi daggæslu í heimahúsum.

Ljóst er að auka þarf samstarf umsjónaraðila, foreldra og dagmæðra til að sporna við brotum á ákvæðum reglugerðar um daggæslu barna í heimahúsum. Til að tryggja að aðbúnaður barna í daggæslu verði eins og best verður á kosið þurfa allir þessir aðilar að vera meðvitaðir um ábyrgð sína og skyldur. Fræðsla til verðandi dagfor-

eldra er því einkar mikilvæg, enda telja 27% dagmæðra að auka þurfti fræðslu til þeirra. Mikilvægt er að tryggja að verðandi dagforeldrum bjóðist námskeið strax í upphafi starfs sem er eitt af skilyrðum starfs og þeir ljúki því til að fá leyfi. Einnig mætti huga að því með hvaða hætti endurmenntun gæti orðið eftirsóknarverður kostur fyrir dagmæður.

Þjónusta dagmæðra brúar fyrst og fremst bilið frá því fæðingarorlofi lýkur þar til barn fer á leikskóla og þrátt fyrir lengingu fæðingarorlofs og aukið framboð leikskólarýma er áfram þörf fyrir daggæslu barna í heimahúsum. Auk þess getur dvöl hjá dagmóður komið til móts við sérstakar þarfir barna og fjölskyldna þeirra. Greið og skýr samskipti foreldra og dagmóður eru ein af forsendum þess að daggæsla barns í heimahúsi verði farsæl, en ákvörðun um vistun barns hjá dagmóður er ætíð á ábyrgð foreldra. Tryggasta eftirlitið með aðbúnaði barna hjá dagmæðrum er því í höndum foreldranna sjálfra.

Einkaheimilin eru starfsvettvangur dagmæðra, en það setur starfsemina í nokkra sérstöðu. Þessi sérstaða má ekki leiða til þess að dregið sé úr eftirliti með starfsemiinni, en taka þarf sérstakt tillit til hennar. Í reglugerð er lögð áhersla á að eftirlitið sé einkum í formi stuðnings, fræðslu og ráðgjafar. Felst það m.a. í heimsóknnum, fræðslufundum og fundum með foreldrum og dagmæðrum. Dagmæður eru áhugasamar um fræðslu og vilja margar þiggja aukinn stuðning, fræðslu og ráðgjöf. Það er hins vegar ljóst að þrátt fyrir reglubundið og vel skipulagt eftirlit sveitarfélagsins og áhuga dagmæðra fyrir ráðgjöf og fræðslu geta samskipti foreldra og dagmæðra ráðið úrslitum um að daggæslan gangi vel. Til að svo megi verða þurfa samskiptin að vera hreinskilin, óþvinguð og virk. Börn dvelja að meðaltali sex klukkustundir á dag hjá dagmæðrum og um helmingur þeirra er í gæslu allan daginn. Umönnun og uppeldi dagmóðurinnar skiptir því miklu máli varðandi velferð barns á þessu viðkvæma þroskaskiði sem fyrstu árin óneitanlega eru.



## **REGLUGERÐ**

### **um daggæslu barna í heimahúsum.**

#### **I. KAFLI**

##### **Gildissvið.**

##### 1. gr.

Reglugerð þessi tekur til gæslu barna í heimahúsi sem rekin er í atvinnuskyni.

Leyfi til daggæslu í heimahúsi skal veitt einum einstaklingi.

Heimilt skal þó að veita tveimur einstaklingum leyfi í sama húsnæði enda fullnægi þeir skilyrðum reglugerðar þessarar. Skal þá leyfi veitt hvorum einstaklingi um sig. Samþykki heilbrigðisnefndar skal liggja fyrir, sbr. gr. 89.6 í heilbrigðisreglugerð nr. 149/1990, svo og samþykki annarra íbúa húss ef um fjölbýlishús er að ræða.

#### **II. KAFLI**

##### **Stjórn og skipulag.**

##### **Skyldur sveitarstjórna. Skyldur ríkisins.**

##### 2. gr.

Félagsmálanefnd/félagsmálaráð í hverju sveitarfélagi ber almenna ábyrgð á velferð barna í sveitarfélaginu og skal sjá til þess að aðbúnaði barna sé ekki áfátt, sbr. 1. mgr. 31. gr. laga um félagsþjónustu sveitarfélaga nr. 40/1991.

##### 3. gr.

Félagsmálanefnd/félagsmálaráð, eða önnur sú nefnd sem sveitarstjórn ákveður, hér eftir í reglugerð þessari nefnd félagsmálanefnd, veitir leyfi til daggæslu barna í heimahúsi gegn gjaldi. Óheimilt er að taka barn í slíka gæslu án þess leyfis.

##### 4. gr.

Sveitarfélög bera ábyrgð á því að haldin séu námskeið fyrir dagmæður sem sé skilyrði þess að leyfi sé veitt. Heimilt er að taka gjald fyrir námskeiðin.

Félagsmálaráðuneytið leggur til námsgögn og samræmda námsskrá fyrir landið allt.

##### 5. gr.

Sveitarfélög skulu leitast við að sjá til þess að foreldrar barna hjá dagmæðrum eigi aðgang að ráðgjafar- og sálfræðiþjónustu sem börn í leikskólum eiga rétt á, sbr. IX. kafla laga um leikskóla nr. 48/1991. Sveitarfélög geta sameinast um þetta verkfni, sbr. 7. gr. laga um félagsþjónustu sveitarfélaga.

##### 6. gr.

Sveitarfélög bera ábyrgð á því að höfð sé umsjón og eftirlit með starfsemi dagmæðra.

### III. KAFLI Leyfisveitingar.

#### 7. gr.

Formlegar leyfisveitingar eru á vegum félagsmálanefndar. Heimilt er sveitarstjórn að ákveða visst leyfisgjald.

Félagsmálanefnd sendir Hagstofu Íslands og félagsmálaráðuneyti árlega upplýsingar um fjölda leyfa og fjölda barna í daggæslu í heimahúsi í sveitarfélaginu.

#### 8. gr.

Heimilt er að veita bráðabirgðaleyfi þar til væntanleg dagmóðir hefur sótt námskeið. Þó skal slíkt leyfi ekki veitt án undangenginnar kynningar á undirstöðuatriðum í starfi dagmæðra.

#### 9. gr.

Skilyrði leyfisveitinga eru:

1. *20 ára aldur.*
2. *Námskeið.* Skilyrði fyrir veitingu leyfis í upphafi er að umsækjandi hafi sótt námskeið, sbr. 4. gr. Heimilt er að veita undanþágu frá því skilyrði ef umsækjandi hefur menntun á sviði uppeldismála sem félagsmálanefnd metur gilda. Standi námskeið umsækjanda ekki til boða skal heimilt að veita honum bráðabirgðaleyfi þar til hann hafi átt þess kost að ljúka námskeiði, sbr. 8. gr.
3. *Læknisvottorð.* Vottorðið skal staðfesta að ekki hafi fundist merki um sjúkdóm eða annað sem hindrað geti að umsækjandi geti tekið að sér barnagæslu. Einnig skal koma fram að aðrir heimilismenn hafi einnig verið skoðaðir og ekkert fundist athugasemjagert við heilsufar þeirra sem hindri samvistir við börn.
4. *Umsögn síðasta vinnuveitanda dagmóður eða tveggja ábyrgra aðila.* Umsögnin skal bera með sér að umsækjandi teljist hæfur til að taka að sér daggæslu barna.
5. *Sakavottorð.* Umsækjandi skal í öllum tilvikum leggja fram sakavottorð. Sé sakavottorðið ekki hreint metur félagsmálanefnd hvort athæfi, sem fram kemur á sakavottorði, hafi áhrif á hæfni umsækjanda til að hafa barn í umsjá sinni. Kemur þar m.a. til álita hversu langt er um liðið frá því refsivert athæfi átti sér stað. Heimilt er að krefja maka dagmóður um sakavottorð.
6. *Brunavarnir.* Fyrir liggja skoðun eldvarnareftirlits hvers sveitarfélags á heimili umsækjanda einkum um ástand rafmagns og útgönguleiðir. Reykskynjari skal ávallt vera í fbúðinni.
7. *Umsögn heilbrigðisnefndar.* Heimilt er að leita umsagnar heilbrigðisnefndar, hvað húsnæði varðar, ef ástæða þykir til.
8. *Leikrými fyrir börn.* Lágmarksleikrými fyrir hvert barn skal vera um 3,5 fm innanhúss, auk þess skal aðstaða til útivistar vera fullnægjandi og hættulaus. Félagsmálanefnd eða umsjónaraðili metur hvort skilyrðum þessum er fullnægt og getur kallað eftir teikningum.
9. *Samþykki leigusala ef um leiguhúsnæði er að ræða.* Skriflegt samþykki liggja fyrir.

Auk ofangreindra skilyrða skal umsækjandi virða 10. gr. laga nr. 74/1984 um tóbaksvarnir, þess efnis að viðhafa ekki tóbaksreykingar í návist þeirra barna sem eru í daggæslu.

10. gr.

Félagsmálanefnd er heimilt að fela umsjónaraðila, sbr. 22. gr., að sjá um að undirbúa leyfisveitingar og afgreiða umsóknir.

11. gr.

Telji umsjónaraðili, sbr. 10. gr., að umsækjandi uppfylli ekki skilyrði 9. gr., og því geti hann ekki mælt með honum til starfsins, skal hann gera honum grein fyrir því.

Sætti umsækjandi sig ekki við þá niðurstöðu getur hann lagt málið fyrir félagsmálanefnd og jafnframt gert kröfu um að málið verði kannað á nýjan leik.

12. gr.

Leyfi, sbr. 9. gr., tekur til alls fjögurra barna, samtímis, að meðtöldum þeim sem fyrir eru á heimilinu yngri en 6 ára, þó þannig að að jafnaði skulu eigi vera á heimilinu fleiri en tvö börn undir eins árs aldri.

Eftir a.m.k. eins árs samfelldan starfstíma er félagsmálanefnd heimilt að veita leyfi fyrir einu barni til viðbótar, enda hafi dagmóðir sýnt af sér hæfni til starfsins og veitt börnum góðan aðbúnað í hvívetna.

Synjun á leyfisveitingu skv. 2. mgr. þessarar greinar skal vera skrifleg og rökstudd.

13. gr.

Að liðinni eins árs reynslu í starfi skal sótt um endurnýjun leyfisins. Hið endurnýjaða leyfi skal gilda til 3ja ára.

#### IV. KAFLI

#### Námskeið.

14. gr.

Þátttaka í námskeiði er skilyrði þess að fá leyfi sem dagmóðir, sbr. 4. og 9. gr. Meginmarkmið með námskeiði er að veita hnitmiðaða og vel uppbyggða fræðslu um uppeldi og umönnun barna, þarfir þeirra og þroska og hvernig koma eigi til móts við þær þarfir.

Auk ofangreindra atriða skal frætt um eftirfarandi:

- \* Slys í heimahúsum og fyrstu hjálp.
- \* Barnasjúkdóma.
- \* Hvernig bjarga megi börnum beri eldsvoða að höndum.

Jafnframt skal frætt um skyldur og réttindi dagmæðra, svo og samvinnu þeirra við foreldra.

Námskeiðin eru ýmist á vegum sveitarfélaganna eða sveitarfélögin fela öðrum hæfum aðila að sjá um námskeiðin.

Sveitarfélög skulu leitast við að hafa samvinnu um námskeiðahald á vegum héraðsnefnda, byggðasamlaga eða samkvæmt sérstöku samkomulagi milli einstakra sveitarfélaga. Sveitarstjórnir geta leitað liðsinnis félagsmálaráðuneytis við að koma á slíkri samvinnu.

15. gr.

Sveitarfélög skulu leitast við að gefa dagmæðrum kost á framhaldsnámskeiðum.

## V. KAFLI

### Skyldur dagmæðra.

16. gr.

Dagmóðir ber ábyrgð á andlegri og líkamlegri velferð barnsins meðan á dvöl hjá henni stendur og skal hlúa að heilsu þess í sem víðtækustum skilningi. Þetta á jafnt við um fæðuval, tilfinningalíf og félagslega líðan barns.

Óheimilt er að beita barni andlegri eða líkamlegri hirtingu.

Með allar upplýsingar, sem dagmóðir fær um hag barns og einkahagi forráðamanna þess, skal farið sem trúnaðarmál.

17. gr.

Dagmóðir skal sjá um að umsjónaraðili fái jafnóðum upplýsingar um þau börn sem hefja eða ljúka gæsludvöl hjá henni.

18. gr.

Verði dagmóðir þess áskynja að barn sé vanrækt, uppeldi þess, atlæti eða aðbúnaði ábótavant, ber henni að tilkynna slíkt til barnaverndarnefndar, sbr. lög um vernd barna og ungmenna. Æskilegt er að dagmóðir hafi samráð við umsjónaraðila um slíkt mál.

19. gr.

Dagmóðir skal kaupa slysatryggingu vegna barnanna.

20. gr.

Að öðru leyti setja sveitarfélög leiðbeiningar um skyldur dagmæðra gagnvart börnunum, svo og um samskipti dagmæðra við forráðamenn barna, að höfðu samráði við samtök dagmæðra.

## VI. KAFLI

### Skyldur foreldra.

21. gr.

Ákvörðun um vistun barns hjá dagmóður er ætíð á ábyrgð forráðamanns. Foreldrar skulu tilkynna dagmóður ef barn er haldið ákveðnum sjúkdómi.

Aðlögun að vist hjá dagmóður skal miða við þarfir barnsins. Æskilegt er að forráðamaður dvelji hjá barni sínu í upphafi vistunar eftir nánara samkomulagi við dagmóður.

Æskilegt er að forráðamaður upplýsi umsjónaraðila um hvernig daggæslan hentar barninu. Skyld skal að tilkynna umsjónaraðila telji forráðamaður daggæslu ábótavant.

Að öðru leyti setur sveitarfélag leiðbeiningar um skyldur foreldra sem vista börn sín hjá dagmæðrum eftir því sem þörf er talin á í hverju sveitarfélagi fyrir sig.

## VII. KAFLI

### Eftirlit með starfsemi dagmæðra.

#### Umsjónaraðilar.

22. gr.

Félagsmálanefnd getur ráðið sérstakan umsjónaraðila sem hefur með höndum undirbúning leyfisveitinga, eftirlit með starfsemi dagmæðra, auk þess að veita dagmóður ráðgjöf og stuðning. Að öðrum kosti er eftirlitið í höndum félagsmála-

nefndar eða annarrar þeirrar nefndar í sveitarfélaginu sem fer með málefni dagmæðra.

Við ráðningu í starf umsjónaraðila skal ráða fólk með sérþekkingu á uppeldi barna, svo sem fóstur og annað uppeldismenntað fólk.

Nánar tilgreint er verksvið umsjónaraðila eftirfarandi:

1. Að hafa umsjón með gæslu barna hjá dagmæðrum. Stuðlað skal að því að umsjónin sé í formi stuðnings, fræðslu og ráðgjafar eftir því sem kostur er. Umsjónin skal vera mjög virk fyrsta árið, en síðan skal dregið úr henni smátt og smátt miðað við aðstæður eftir mati umsjónaraðila.
2. Halda reglulega fræðslufundi með dagmæðrum og/eða stuðla að samstarfi dagmæðra sín á milli.
3. Halda fundi með foreldrum barnanna og dagmóður eftir því sem umsjónaraðili telur þörf á.

23. gr.

Telji umsjónaraðili að hann hafi orðið þess áskynja á reynslutímanum, eða að honum loknum, að dagmóðir sé ekki starfi sínu vaxin, eða að skilyrði leyfisveitingar, sbr. 9. gr., séu ekki lengur uppfyllt, skal hann gera dagmóður það ljóst en leggja málið síðan tafarlaust fyrir félagsmálanefnd.

## VIII. KAFLI

### Ýmis atriði.

24. gr.

Komi upp ágreiningur á milli umsjónaraðila og dagmóður má skjóta honum til úrlausnar félagsmálanefndar.

25. gr.

Telji forráðamaður barns eða annar aðili að barn njóti ekki þess aðbúnaðar og atlatís hjá dagmóður sem því ber skal hann tilkynna málið þegar í stað til félagsmálanefndar eða umsjónaraðila sem kannar málið.

26. gr.

Fái félagsmálanefnd upplýsingar um það að dagmóðir, sem hefur tilskilið leyfi, taki fleiri börn í gæslu en henni er heimilt skv. 12. gr. reglugerðar þessarar, skal hún taka mál það til meðferðar og grípa til viðeigandi ráðstafana.

27. gr.

Félagsmálanefnd getur svipt dagmóður leyfi við alvarleg og endurtekin brot, sbr. 25. og 26. gr. Sama á við ef um er að ræða önnur alvarleg brot á reglugerð þessari.

28. gr.

Fái félagsmálanefnd upplýsingar um að börn séu tekin í gæslu í atvinnuskyni án leyfis skal hún láta málið til sín taka.

29. gr.

Heimilt er sveitarstjórnnum að greiða niður kostnað við daggæslu í heimahúsum, t.d. vegna einstæðra foreldra. Skal þá sveitarstjórn setja reglur þar um.

30. gr.

Reglugerð þessi, sem sett er með heimild í 35. gr. laga um félagsþjónustu sveitarfélaga nr. 40/1991, öðlast gildi þegar í stað, og gildir um þau leyfi, sem veitt eru frá og með gildistöku reglugerðar þessarar, svo og um endurnýjun á leyfum.

*Félagsmálaráðuneytið, 21. maí 1992.*

**Jóhanna Sigurðardóttir.**

*Þorgerður Benediksdóttir.*

## Viðauki 2

Spurningalisti fyrir heimili þar sem ein dagmóðir vinnur

### **Könnun á fjölda, aldri og dvalartíma barna í daggæslu í heimahúsum 10. og 11. desember 2001**

Með vísan til reglugerðar um daggæslu barna í heimahúsum nr. 198/1992

Krossaðu við viðeigandi landshluta:

- Vesturland/Vestfirðir
- Norðurland vestra og eystra
- Austurland
- Suðurland
- Reykjanes
- Höfuðborgarsvæðið

Félagsmálaráðuneyti

## I. Heimili dagmóður

1. Heildarfermetrafjöldi heimilis: \_\_\_\_\_
2. Heildarfermetrafjöldi notaður fyrir daggæslu barna: \_\_\_\_\_
3. Húsnæði dagmóður (krossið í viðeigandi reit):
  - eigið húsnæði
  - leiguhúsnæði (ef já, liggur fyrir samþykki leigusala\* já nei)
  - einbýlishús
  - raðhús
  - parhús
  - hæð
  - íbúð í fjölbýlishúsi
  - \_\_\_\_\_ annað (vinsamlegast tilgreinið hvað)
4. Er afgirt leiksvæði utan húss (garður) fyrir börn í daggæslu?  já  nei
5. Liggur fyrir umsögn eldvarnareftirlits um *brunavarnir*\*?  
 já  nei  veit ekki
6. Liggur fyrir *umsögn heilbrigðisnefndar*\*?  
 já  nei  veit ekki
7. Er húsdýr á heimilinu?  
 nei  já, hvaða dýr? \_\_\_\_\_
8. Annað sem vert er að taka fram um heimili dagmóður:  
\_\_\_\_\_  
\_\_\_\_\_  
\_\_\_\_\_  
\_\_\_\_\_  
\_\_\_\_\_  
\_\_\_\_\_  
\_\_\_\_\_

\* sbr. 9. gr. reglugerðar



## II. Dagmóðir

1. Kyn dagmóður: \_\_\_ kvk \_\_\_ kk
2. Aldur dagmóður: \_\_\_ ára
3. Hve lengi hefur dagmóðir starfað (fjöldi ára/mánaða)? \_\_\_\_\_

4. Fjölskyldugerð dagmóður (krossið í viðeigandi reit):

- \_\_\_ gift/sambúð með börn, vinsamlegast skrifið fjölda barna og aldur

---

---

- \_\_\_ gift/sambúð án barna
- \_\_\_ einstætt foreldri, vinsamlegast skrifið fjölda barna og aldur

---

---

- \_\_\_ einhleypingur

5. Er dagmóðir í annarri launaðri vinnu?

\_\_\_ já \_\_\_ nei

- Ef já, vinsamlegast krossið í viðeigandi reit

- \_\_\_ þjónustustarf
- \_\_\_ ræstingar
- \_\_\_ skrifstofustarf
- \_\_\_ verslunarstarf
- \_\_\_ annað (tilgreinið hvað) \_\_\_\_\_

6. Er dagmóðir í námi samhliða dagmóðurstarfinu?

\_\_\_ nei \_\_\_ já, hvaða námi? \_\_\_\_\_

7. Hefur dagmóðir lokið námskeiði fyrir *dagmæður*\*?

\_\_\_ já \_\_\_ nei \_\_\_ veit ekki

8. Hefur dagmóðir lagt fram *sakavottorð*\*?

- fyrir sig sjálfa \_\_\_ já \_\_\_ nei \_\_\_ veit ekki
- fyrir maka \_\_\_ já \_\_\_ nei \_\_\_ veit ekki
- aðila eldri en 18 ára á heimilinu \_\_\_ já \_\_\_ nei \_\_\_ veit ekki

\* sbr. 9. gr. reglugerðar

9. Hefur dagmóðir skilað *læknisvottorði*\*?

\_\_\_ já \_\_\_ nei \_\_\_ veit ekki

10. Hefur dagmóðir skilað *umsögn síðasta vinnuveitanda dagmóður eða tveggja ábyrgra aðila*\* ? \_\_\_ já \_\_\_ nei \_\_\_ veit ekki

11. Hefur dagmóðir *slysatryggingu* vegna barna í daggæslu\*\*?

\_\_\_ já \_\_\_ nei \_\_\_ veit ekki

12. Hvaða menntun hefur dagmóðir lokið (krossið í viðeigandi reit)?

- \_\_\_ grunnskóla
- \_\_\_ framhaldsskóla
- \_\_\_ sérskóla
- \_\_\_ háskóla
- \_\_\_ annað (vinsamlegast tilgreinið hvað)\_\_\_\_\_

Annað sem dagmóðir vill láta koma fram um menntun/reynslu sína:

---

---

13. Hve oft hefur umsjónaraðili heimsótt dagmóður síðastliðna 12 mánuði? \_\_\_\_\_

14. Hve marga *fræðslufundi* hefur dagmóðir sótt síðastliðna 12 mánuði á vegum sveitarfélagsins\*\*\*? \_\_\_\_\_

15. Hve margir *fræðslufundir* hafa verið haldnir síðastliðna 12 mánuði á vegum sveitarfélagsins\*\*\*? \_\_\_\_\_

16. Hefur dagmóðir lokið námskeiði í slysavörnum?

\_\_\_ já \_\_\_ nei

17. Telur dagmóðir sig fá nægan stuðning, fræðslu eða ráðgjöf frá sveitarfélaginu?

\_\_\_ já \_\_\_ nei

\* sbr. 9. gr. reglugerðar

\*\* sbr. 19. gr. reglugerðar

\*\*\* sbr. 22. gr. reglugerðar

Ef nei, hvað telur dagmóðir vanta? \_\_\_\_\_  
 \_\_\_\_\_  
 \_\_\_\_\_  
 \_\_\_\_\_

### III. Börn í daggæslu

1. Fjöldi barna í daggæslu á heimilinu: \_\_\_\_\_
2. Fjöldi, aldur og heildartími barna í daggæslu. Vinsamlegast skrifið dvalartíma barns fyrir hvern dag vikunnar, klukkan hvað barn kemur og hvenær það fer. T.d. frá 9–16 eða 12:30–16:30 (aldur barna undir tveggja ára aldri skal skráður í mánuðum):

Barn aldur mánudag þriðjudag miðvikudag fimmtudag föstudag laugardag sunnudag

1								
2								
3								
4								
5								
6								
7								
8								
9								
10								

Ef fleiri börn skrifið fjölda þeirra, aldur og gæslutíma fyrir hvern dag vikunnar hér fyrir neðan:

\_\_\_\_\_

\_\_\_\_\_

\_\_\_\_\_

\_\_\_\_\_

\_\_\_\_\_



### Viðauki 3

Spurningalisti fyrir heimili þar sem tvær dagmæður vinna saman

## **Könnun á fjölda, aldri og dvalartíma barna í daggæslu í heimahúsum 10. og 11. desember 2001**

Með vísan til reglugerðar um daggæslu barna í heimahúsum nr. 198/1992

Krossaðu við viðeigandi landshluta:

- Vesturland/Vestfirðir
- Norðurland vestra og eystra
- Austurland
- Suðurland
- Reykjanes
- Höfuðborgarsvæðið

Félagsmálaráðuneyti

## I. Heimili dagmæðra

1. Heildarfermetrafjöldi heimilis: \_\_\_\_\_
2. Heildarfermetrafjöldi notaður fyrir daggæslu barna: \_\_\_\_\_
3. Húsnæði dagmóður (krossið í viðeigandi reit):
  - \_\_\_ eigið húsnæði
  - \_\_\_ leiguhúsnæði (ef já, liggur fyrir *samþykki leigusala*\*? \_\_\_ já \_\_\_ nei
  - \_\_\_ einbýlishús
  - \_\_\_ raðhús
  - \_\_\_ parhús
  - \_\_\_ hæð
  - \_\_\_ íbúð í fjölbýlishúsi
  - \_\_\_\_\_ annað (vinsamlegast tilgreinið hvað)
4. Er afgirt leiksvæði utanhús (garður) fyrir börn í daggæslu? \_\_\_ já \_\_\_ nei
5. Liggur fyrir umsögn eldvarnareftirlits um *brunavarnir*\*?  
\_\_\_ já \_\_\_ nei \_\_\_ veit ekki
6. Liggur fyrir umsögn *heilbrigðisnefndar*\*?  
\_\_\_ já \_\_\_ nei \_\_\_ veit ekki
7. Er húsdýr á heimilinu?  
\_\_\_ nei \_\_\_ já, hvaða dýr? \_\_\_\_\_
8. Annað sem vert er að taka fram um heimili dagmóður:  
\_\_\_\_\_  
\_\_\_\_\_  
\_\_\_\_\_  
\_\_\_\_\_  
\_\_\_\_\_  
\_\_\_\_\_

\* sbr. 9. gr. reglugerðar

## II. Dagmæður

1. Samband dagmæðra (krossið í viðeigandi reit):

- \_\_\_ gift/sambúð
- \_\_\_ samstarfsfólk
- \_\_\_\_\_ annað (skýrið hvað)

### Dagmóðir 1

1. Kyn dagmóður: \_\_\_ kvk \_\_\_ kk

2. Aldur dagmóður: \_\_\_ ára

3. Hve lengi hefur dagmóðir starfað (fjöldi ára/mánaða)? \_\_\_\_\_

4. Fjölskyldugerð dagmóður (krossið í viðeigandi reit):

- \_\_\_ gift/sambúð með börn, vinsamlegast skrifið fjölda barna og aldur

---

• \_\_\_ gift/sambúð án barna

• \_\_\_ einstætt foreldri, vinsamlegast skrifið fjölda barna og aldur

---

• \_\_\_ einhleypingur

5. Er dagmóðir í annarri launaðri vinnu?

\_\_\_ já \_\_\_ nei

Ef já, vinsamlegast krossið í viðeigandi reit

• \_\_\_ þjónustustarf

• \_\_\_ ræstingar

• \_\_\_ skrifstofustarf

• \_\_\_ verslunarstarf

• \_\_\_ annað (tilgreinið hvað) \_\_\_\_\_

6. Er dagmóðir í námi samhliða dagmóðurstarfinu?

\_\_\_ nei \_\_\_ já, hvaða námi? \_\_\_\_\_

7. Hefur dagmóðir lokið námskeiði fyrir dagmæður\*?

\_\_\_ já \_\_\_ nei

8. Hefur dagmóðir lagt fram *sakavottorð*\*?

- fyrir sig sjálfa \_\_\_ já \_\_\_ nei \_\_\_ veit ekki
- fyrir maka \_\_\_ já \_\_\_ nei \_\_\_ veit ekki
- aðila eldri en 18 ára inn á heimilinu \_\_\_ já \_\_\_ nei \_\_\_ veit ekki

9. Hefur dagmóðir skilað *læknisvottorði*\*?

\_\_\_ já \_\_\_ nei \_\_\_ veit ekki

10. Hefur dagmóðir skilað *umsögn síðasta vinnuveitanda dagmóður eða tveggja ábyrgra aðila*\*?

\_\_\_ já \_\_\_ nei \_\_\_ veit ekki

11. Hefur dagmóðir *slysatryggingu* vegna barna í daggæslu\*\*?

\_\_\_ já \_\_\_ nei \_\_\_ veit ekki

12. Hvaða menntun hefur dagmóðir lokið (krossið í viðeigandi reit)?

- \_\_\_ grunnskóla
- \_\_\_ framhaldsskóla
- \_\_\_ sérskóla
- \_\_\_ háskóla
- \_\_\_ annað (vinsamlegast tilgreinið hvað) \_\_\_\_\_

Annað sem dagmóðir vill láta koma fram um menntun/reynslu sína:

\_\_\_\_\_  
\_\_\_\_\_

13. Hve oft hefur umsjónaraðili heimsótt dagmóður síðastliðna 12 mánuði? \_\_\_\_\_

14. Hve marga fræðslufundi hefur dagmóðir sótt síðastliðna 12 mánuði á vegum sveitarfélagsins\*\*\*? \_\_\_\_\_

\* sbr. 9. gr. reglugerðar

\*\* sbr. 19. gr. reglugerðar

\*\*\* sbr. 22. gr. reglugerðar



15. Hve margir fræðslufundir hafa verið haldnir síðastliðna 12 mánuði á vegum sveitarfélagsins \*\*\*?\_\_\_\_\_

16. Hefur dagmóðir lokið námskeiði í slysavörnum?

\_\_\_ já \_\_\_ nei

17. Telur dagmóðir sig fá nægan stuðning, fræðslu eða ráðgjöf frá sveitarfélaginu?

\_\_\_ já \_\_\_ nei

Ef nei, hvað telur dagmóðir vanta?\_\_\_\_\_

---

---

---

### Dagmóðir 2

1. Kyn dagmóður: \_\_\_ kvk \_\_\_ kk

2. Aldur dagmóður: \_\_\_ ára

3. Hve lengi hefur dagmóðir starfað (fjöldi ára/mánaða)?\_\_\_\_\_

4. Fjölskyldugerð dagmóður (krossið í viðeigandi reit):

- \_\_\_ gift/sambúð með börn, vinsamlegast skrifið fjölda barna og aldur

---

---

- \_\_\_ gift/sambúð án barna

- \_\_\_ einstætt foreldri, vinsamlegast skrifið fjölda barna og aldur

---

---

- \_\_\_ einhleypingur

5. Er dagmóðir í annarri launaðri vinnu?

\_\_\_ já \_\_\_ nei

Ef já, vinsamlegast krossið í viðeigandi reit

- \_\_\_ þjónustustarf

- \_\_\_ ræstingar

- \_\_\_ skrifstofustarf

- \_\_\_ verslunarstarf

- \_\_\_ annað (tilgreinið hvað)\_\_\_\_\_

\*\*\* sbr. 22. gr. reglugerðar

6. Er dagmóðir í námi samhliða dagmóðurstarfinu?

\_\_\_ nei \_\_\_ já, hvaða námi? \_\_\_\_\_

7. Hefur dagmóðir lokið námskeiði fyrir dagmæður\*?

\_\_\_ já \_\_\_ nei

8. Hefur dagmóðir lagt fram *sakavottorð*\*?

- fyrir sig sjálfa \_\_\_ já \_\_\_ nei \_\_\_ veit ekki
- fyrir maka \_\_\_ já \_\_\_ nei \_\_\_ veit ekki
- aðila eldri en 18 ára inn á heimilinu \_\_\_ já \_\_\_ nei \_\_\_ veit ekki

9. Hefur dagmóðir skilað *læknisvottorði*\*?

\_\_\_ já \_\_\_ nei \_\_\_ veit ekki

10. Hefur dagmóðir skilað *umsögn síðasta vinnuveitanda dagmóður eða tveggja ábyrgra aðila*\*?

\_\_\_ já \_\_\_ nei \_\_\_ veit ekki

11. Hefur dagmóðir *slysatryggingu* vegna barna í daggæslu\*\*?

\_\_\_ já \_\_\_ nei \_\_\_ veit ekki

12. Hvaða menntun hefur dagmóðir lokið (krossið í viðeigandi reit)?

- \_\_\_ grunnskóla
- \_\_\_ framhaldsskóla
- \_\_\_ sérskóla
- \_\_\_ háskóla
- \_\_\_ annað (vinsamlegast tilgreinið hvað) \_\_\_\_\_

Annað sem dagmóðir vill láta koma fram um menntun/reynslu sína:

\_\_\_\_\_  
\_\_\_\_\_

\* sbr. 9. gr. reglugerðar

\*\* sbr. 19. gr. reglugerðar

13. Hve oft hefur umsjónaraðili heimsótt dagmóður síðastliðna 12 mánuði? \_\_\_\_\_

14. Hve marga *fræðslufundi* hefur dagmóðir sótt síðastliðna 12 mánuði á vegum sveitarfélagsins\*\*\*? \_\_\_\_\_

15. Hve margir *fræðslufundir* hafa verið haldnir síðastliðna 12 mánuði á vegum sveitarfélagsins \*\*\*? \_\_\_\_\_

16. Hefur dagmóðir lokið námskeiði í slysavörnum?

\_\_\_já \_\_\_nei

17. Telur dagmóðir sig fá nægan stuðning, fræðslu eða ráðgjöf frá sveitarfélaginu?

\_\_\_já \_\_\_nei

Ef nei, hvað telur dagmóðir vanta? \_\_\_\_\_

---

---

---

---

\*\*\* sbr. 22. gr. reglugerðar

### III. Börn í daggæslu

1. Fjöldi barna í daggæslu á heimilinu: \_\_\_\_\_
2. Fjöldi, aldur og heildartími barna í daggæslu. Vinsamlegast skrifið dvalartíma barns fyrir hvern dag vikunnar, klukkan hvað barn kemur og hvenær það fer. T.d. frá 9–16 eða 12:30–16:30 (aldur barna undir tveggja ára aldri skal skráður í mánuðum):

Barn	aldur	mánudag	þriðjudag	miðvikudag	fimmtudag	föstudag	laugardag	sunnudag
1								
2								
3								
4								
5								
6								
7								
8								
9								
10								
11								
12								
13								
14								
15								
16								
17								
18								
19								
20								

Ef fleiri börn skrifið fjölda þeirra, aldur og gæslutíma fyrir hvern dag vikunnar hér fyrir neðan:

---

---

---

---



